

מאת: עירית תאומים  
צילום: נתן דביר  
אדריכלית: דנה אוברזון  
שטח המגרש: 420 מ"ר  
שטח הבית: 230 מ"ר + 70 מ"ר משרד

# בצל האקליפטוס

ביתה של משפחת  
אוברזון-שמר ברמת השרון  
ממוקם בין עצי חורש,  
שצמחו תודות למי הוואדי,  
שזרמו במקום



**תכנון נכון של הבית, שנבנה על מגרש קטן יחסית, נותן תחושה של מרחב ושטח רחב ידיים**



[3]



[2]

"קניתי את המגרש בגלל שהיה לו טעם של פעם" אומרת דנה. היא העצימה את הטעם בשתילת עצי תאנה ופרי הדר בגינה, ובתכנון שמצטיין בפשטות לבנה ומינימליסטית. הבית נבנה על מגרש קטן יחסית, אך התחושה היא של שטח גדול בהרבה. הסיבה לכך היא עצם הצבתו על הקרקע, כשגבו צמוד לדו, שהיה קיים במקום, וחזיתו אל עבר הוואדי. לאשליית המרחב העצום תורם גם המראה הסימטרי של הבית וחלונות הזכוכית סביב, היוצרים עירוב של פנים וחץ. "הרעיון היה להכניס את עצי האקליפטוס פנימה", אומרת דנה, ואכן הם ניבטים מכל פינה בבית. המבנה עצמו תוכנן בצורת 'ח', כאשר בחזית יש חצר מקורה מרוצפת בבטון, המשלב אבנים מצוירות בעיצוב של פעם. משני צידי החצר שתי 'פאות'. בפאה המערבית חלל פתוח, המכיל את המטבח, שולחן האוכל ואזור, המיועד לצפייה בטלוויזיה ולהאזנה למוסיקה, בעוד שהפאה המזרחית מאכלסת את חדר השינה והאמבט של הזוג אוברזון - שמר. בקומה השנייה ארבעה חדרי ילדים, שניים בכל פאה, ושני חדרי אמבטיה עבורם.

טכנית, אפשר להיכנס לבית מרחבת הכניסה הישר לפינת הישיבה החזיתית, אך באופן מעשי, הכניסה המקובלת היא דווקא לחלל המטבח ולאזור הטלוויזיה. המטבח, כמו כל הבית, לבן ומינימליסטי "כלי ידיות, הכול בפנים", כפי שאומרת דנה. חלון המטבח נמצא "בעומק מטורף" על משטח בטון, שעומקו 70 ס"מ, וממנו ניבטים עצי האקליפטוס שבחזית הבית.







[6]



[4]



[5]

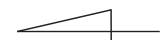
## ”כשיש חדר טלוויזיה, הסלון ’פשוט את הרגל’, ובקיץ, ממילא, יושבים ומארחים בחוץ”

שולחן אוכל חוצץ בין המטבח לאזור הטלוויזיה. מעל השולחן מנורה משנת 1920 עשויה כולה טבעות קריסטליות, המשתלבות זו בזו, ומשתלשלות מהתקרה למטה.

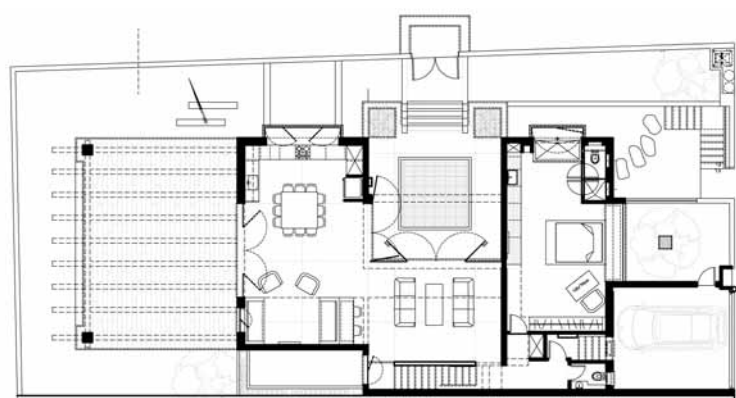
אופן הצבת הספות מול המסך בחלל הצפייה בטלוויזיה יוצר מעין ’טריטוריה’ עצמאית. שתי ספות מקבילות, בנויות בטון לבן, חופו במזרונים מפוספסים באפור לבן, והוצבו זו מול זו. בתווך ניצב מרבץ עמוק ומפוספס באותם צבעים, כשגבו לשולחן האוכל, וחזיתו פונה אל המסך התלוי, וכולו משדר קריאה להשתרע ולהתפנק. ציוד מערכות האודיו והוידאו משולב במבנה ספת הבטון, הגובלת עם פינת הישיבה שבחזית הבית.

דלתות הזכוכית בכל הקומה ממוסגרות בברזל מושחר ומשלבות זכוכיות מוצלבות, שדנה מכנה ’זכוכית סבתא’. בקיץ הן מתקפלות ומזמינות לאירוח במרפסת החזיתית או בפינת ישיבה מקורה בחצר המערבית, מול עצי האשכולית, התפוח והקלמנטינה.

ב’פאה המזרחית’ שבקומה העליונה, נמצא חדר השינה, שבקצהו ניצב אמבט, הצופה אל עבר האקליפטוסים שבחזית. החדר מרוצף בפרקט לבן, שמחפה גם את דופן האמבט. הקירות, נטולי חרסיות או קרמיקות, נצבעו בחומר עמיד למים ולחות. לכל אורך החדר תלויה שידת מגרות לבנה, ועליה מדף עשוי אבן קיסר אפורה. על המדף, בסמוך לאזור האמבטיה, ניצב הכיור כקופסה מלבנית לבנה, וכמשקל נגד, בקצהו השני של החדר, מונחת קובית עץ לבנה לאחסון לחיווט ציוד האודיו-וידיאו. מעליה, צמוד לקיר, מסך הפלסמה. מול הטלוויזיה ניצבת מיטה זוגית, העשויה, למעשה, ממזרון, השקוע בתוך מסגרת בנויה של בטון לבן.



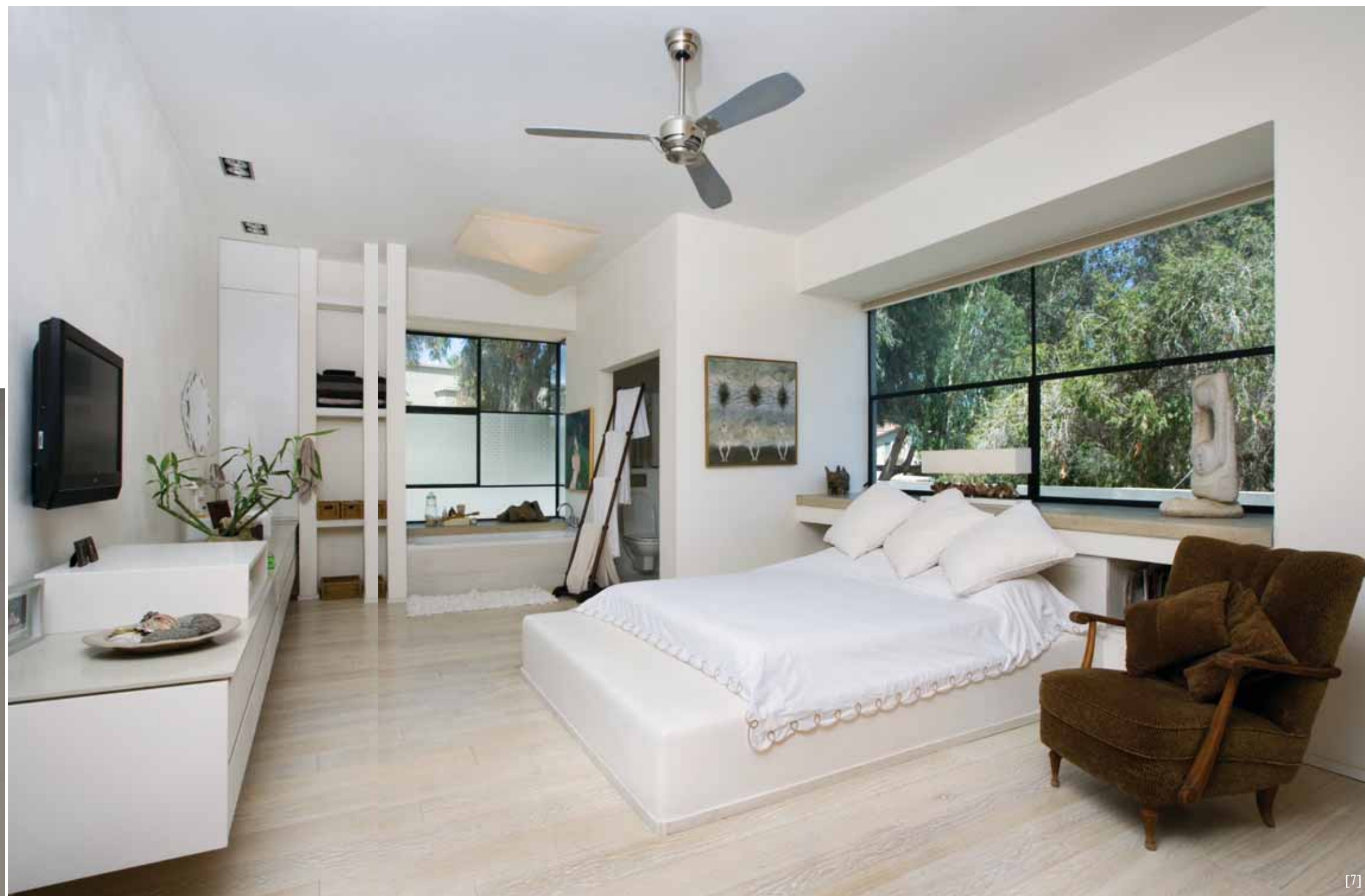




תוכנית קומת קרקע

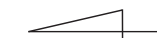


[8]



[7]

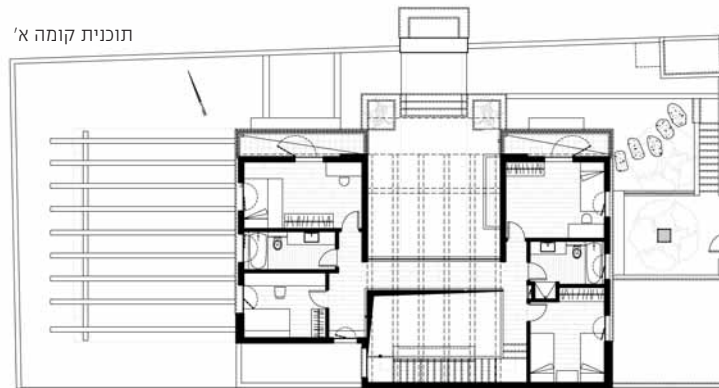
דנה יצרה מקומות אחסון בשפע מתחת למזרון עצמו, משני צידי המיטה, בנישות בטון לבן, ובארון עץ. שתוכנן בגב המיטה, בעומק החלון שמעליה. ארון הקיר שבחדר עשוי דווקא עץ חום "שיהיה משהו טבעי וחם", ובכורסא, שרופדה בצבעי חום ושחור, אפשר לשקוע 'עם זיכרונות מבית סבתא'. שרותי האורחים בקומת הכניסה עוצבו במקוריות וברוח צעירה. הקירות השחורים נצבעו בצביעת סטוקו, כיור קראמי שחור ואסימטרי הונח על מדף עץ אלון וחלון עגול עשוי ברזל שחור מאפשר איורור והצצה לעבר צמרות עצי אקליפטוס. בין שני האגפים, בחלל הכניסה לבית, נמצאת רחבת ישיבה, שעוצבה עם נגיעות אפריקניות. 4 תופים שחורים מככבים כשולחנות, ומשתלבים להפליא עם כורסאות הקש, עץ האורן והנירוסטה וריפודי הכדים, שיובאו מזימבבואה. "זה לא סלון" אומרת דנה. "בכלל, כשיש חדר טלוויזיה הסלונים 'פשטו את הרגל', ובקיץ, ממילא, יושבים ומארחים בחוץ". חלל זה מיתמר לגובה של שתי קומות, ואת תקרתו יוצרות קורות הבית, שנצבעו בלבן, כמוכן. מהתקרה משתלשל, לנוי בלבד, אלמנט עתיק שחור ויפהפה, אשר שימש במקור מתקן לנר. קיר לבן בגב חלל זה מסתיר את מדרגות הבית, העשויות לוחות עץ צבוע לבן, ומונחות בצדדים על תפסי ברזל שחור. חלון צר, המתמר לכל גובה הבית, מחדיר קרני אור גם מבעד לכל מדרגה, ומאיר את הבית מהמסד ועד לטפחות.





[9]

תוכנית קומה א'



[11]



[10]

**הבטון, ששולב בעיצוב הפנים, לא פוגע באווירה הביתית המשפחתית והמזמינה השוררת בבית**

פסל של זוג רגלים סקסיות בנעלי עקב אדומות ניצב במעלה המדרגות, ונהנה מהאור הטבעי הבוקע מהחלון. זוהי רק אחת מהעבודות הרבות שיצר גדעון אוברזון, אביה של דנה, אדריכלית הבית. פסלים נוספים משלו, העשויים מאבן וברונזה בפטינות שונות, שולבו ברחבי הבית והגינה. בקומה השנייה, בכל 'פאה' של הבית, שני חדרי ילדים, וביניהם חדר אמבט. החיבור בין שני האגפים הללו יצר גשר בעל מעקה אבן לבן, שמעליו, במרווח מסוים, פרופיל ברזל מושחר. החדרים תוכננו לילדים צעירים, דהיינו, מיטות מצופות בווייל, 'שאפשר לקשקש עליו ולמחוק', וחדרי אמבטיה שגובה ארונותיהם 70 ס"מ בלבד, ולא - 90 ס"מ כמקובל. ירידה במדרגות למפלס התחתון מגלה חצר אנגלית קטנה עם חלוקי נחל ויצירה של אוברזון האב. בקומה זו נמצא משרדה של האדריכלית אוברזון-שמר, בעלת הבית. הכניסה למשרד תוכננה כך, שהספקים והלקוחות עימם עובדת דנה, נכנסים אליו מכניסה נפרדת בצידו הדרומי של הבית, ורבים כלל אינם מודעים לכך, שמעל למשרד האדריכלים שוכן ביתה. כך יכולה דנה להיות זמינה לילדיה, ולשלב בין קריירה מצליחה וחיי משפחה בביתה, פרי יצירתה. ■