

צילום עוֹד סמדר

בחירת העורך

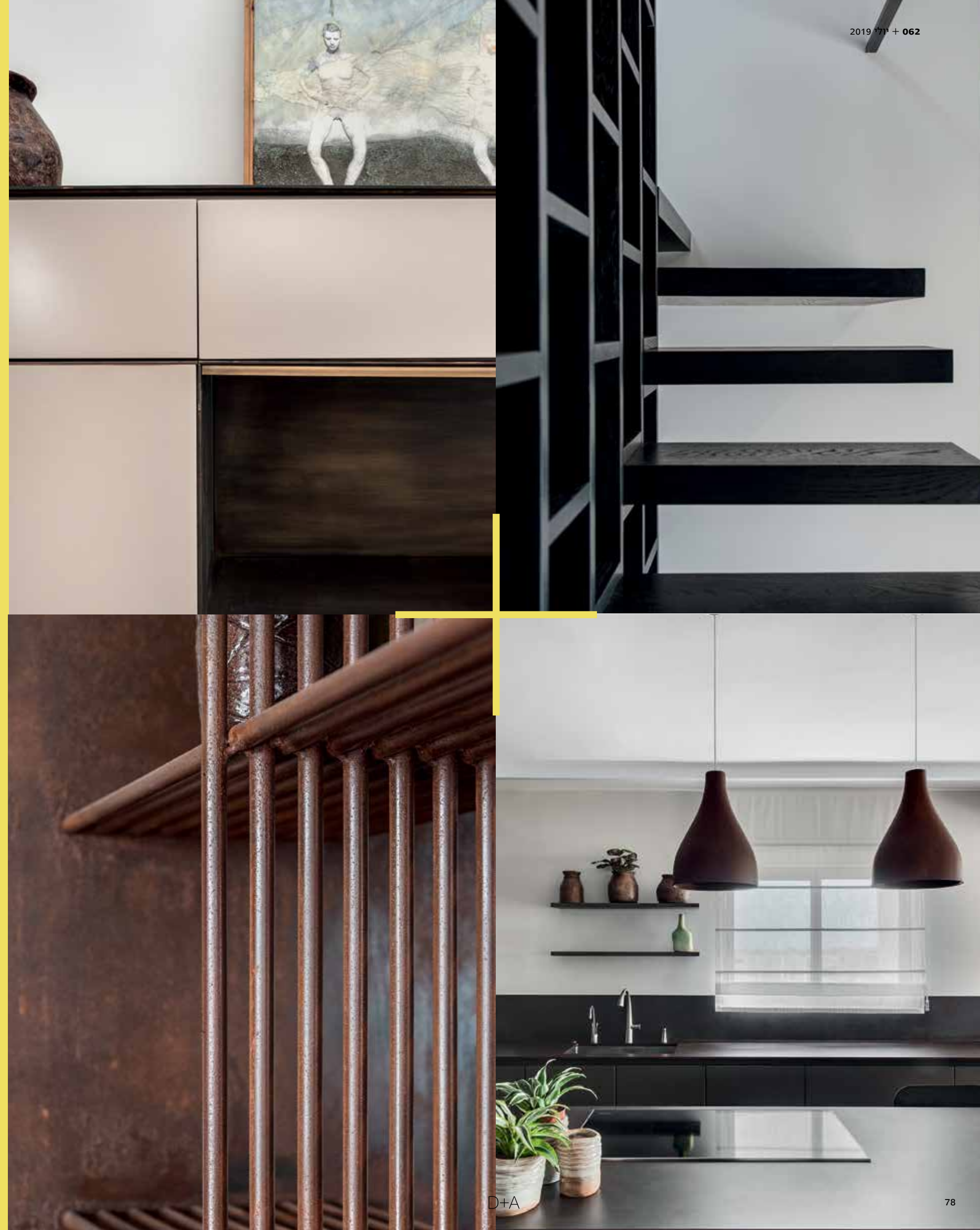
## אוספת סיפורים

**אדריכלית דנה אוברזון**, בוגרת המחלקה לאדריכלות בבצלאל ולימודי המשך ב-ECOLE DE ARCHITECTURE LA VILLET בפריז. עבדה אצל האדריכל סעדיה מנדל (סצ'קו) ז"ל, שגם רתם אותה כמרצה במחלקה לאדריכלות באוניברסיטת אריאל. את הסטודיו שלה דנה אוברזון אדריכלים, העוסק בתכנון בתים ודירות יוקרה, בתי מלון, חנויות וחללי מסחר, הקימה אוברזון בשנת 2002.



בעבודתה מספרת אוברזון סיפור והיא מביימת אותו מפרטי פרטים, משכבות, המורכבות מאוסף אקלקטי של חומרים, טקסטורות, סמלים ופריטים של תרבויות שונות ובעיקר מתחושות. העיצוב שלה מספר סיפורים של מקום ושל תרבות, בבתי המלון שהיא מעצבת, או סיפורי חיים, של דיירים במגורים שתכננה. המארג הקפדני שהיא יוצרת, בעל חמימות ורוח חיים, נושא את טביעת החותם שלה, אשר משלב ראייה עיצובית יחד עם אמנותית.

ג'ורא אוריין  
עורך ראשי



מלון ירוטל פאבליקה  
MARRIOTT AUTOGRAPH COLLECTION  
עמוד 78



בלו דופלקס  
עמוד 82



בראוני | חווית  
מגורים בגוויי אדמה  
עמוד 84



בית בנחלה  
עמוד 85



בית האספן | מבית ותיק  
בנחלה לווילה מעודכנת  
ועשירה בביטוי אישי  
עמוד 86



סטודיו דנה אוברזון אדריכלים  
עמוד 90



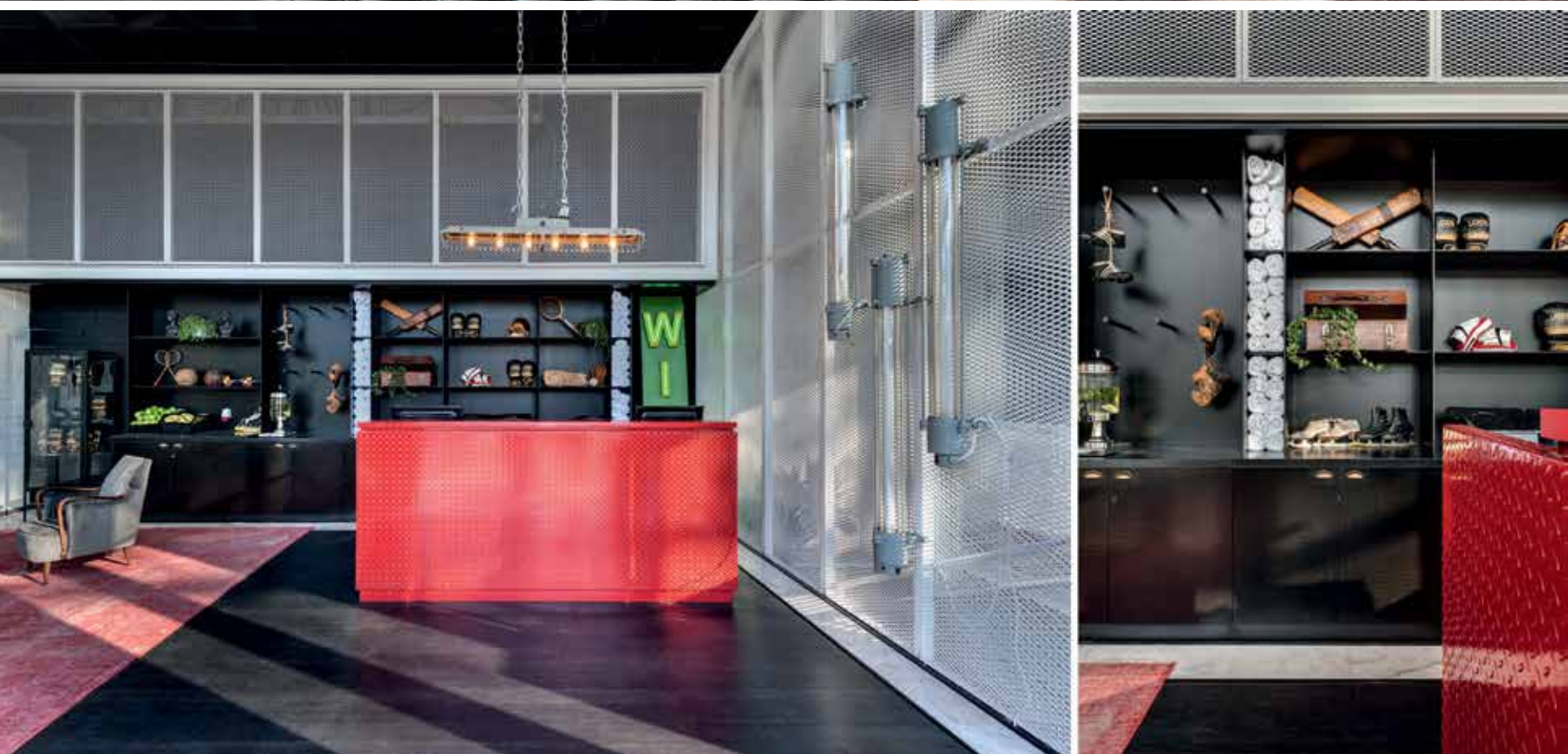
## מלון ישרוטל פאבליקה MARRIOTT AUTOGRAPH COLLECTION

במלון 160 חדרים, אולם הופעות חיות, בר-מסעדה ומרפסת פטיו בלובי ובריכה בגג המלון שצופה על העיר והים. מועדון הכושר של המלון וחללי העבודה המשותפים, פתוחים לתושבי העיר כמו גם לאורחי המלון. היתרון הגדול ביותר שעולה מעירוב השימושים בתחום המלונאות, הוא יצירת מתחם מניב, חי ושוקק חיים 24 שעות ביממה", אומרת אדריכלית דנה אוברזון האחראית על תכנון ועיצוב חללי הפנים במלון. בפיתוח הקונספט העיצובי, היה דגש על איסוף - של אנשים, רעיונות, פריטים, ריהוט וחומרים. הרצון היה ליצור מלון שמייצר מצבים טבעיים של בית, פינות ישיבה אסופות, תקופתיות, בריחה מהחד מימדיות העיצובית. ריבוד ושכבתיות. "כשאני ניגשת לתכנון אני מתייחסת למושגים כמו קנה המידה, פרופורציה, אור, אקוסטיקה, ארומה, שאלות כמו מיהו הקהל, מהן נקודות המבט בכל חלל ומהי החוויה והתחושות הרצויות. האם זו שלוה והתבוננות פנימית, חברה ויצירת קשרים, או משהו בין לבין. מספרת אוברזון "לדוגמא קנה המידה של החלל, הבהירות או הכהות הנתפסת שלו, טמפרטורת הצבע של האור שבו יש השפעה דרמטית על נפח ורמת הדיבור בין אנשים. אפילו לתחושת הטעם שלנו יש תפקיד. מזון יכול להניע קהל להאסף יחד ולשהות". בחלל הלובי והכניסה מורגשים קווי מבט הפתוחים אל חלל המסעדה, מרפסת הפטיו החיצונית ומעבר. התכנון והעמדת הריהוט יוצרים



המלון ממוקם בלב אזור ההייטק המקומי בהרצליה, עבור הקהילה העסקית המקומית והבינלאומית, דור המילניום, שעבורו סביבת העבודה היא גם סביבה של פנאי, פיוז'ן בין העסקי והחברתי, לעבודה מהלפ טופ על שפת הבריכה או בלובי, במרחבי עבודה משותפים שגם מהווים מוקדי בילוי לתושבי העיר.

יצירות האמנות המעטרות את החלל נראות כאילו שייכות לאוסף אמנות פרטי עם אופי ועבר עשיר. בשעות הערב הלובי משנה את אופיו והופך ללאונג' עם עמדת די גיי ובר.



בפיתוח הקונספט העיצובי, היה דגש על איסוף – של אנשים, רעיונות, פריטים, ריהוט וחומרים. הרצון היה ליצור מלון שמייצר מצבים טבעיים של בית, פינות ישיבה אסופות, תקופתיות, בריחה מהחד מימדיות העיצובית. ריבוד ושכבתיות.



אזורי טרקלין אינטימים מרוהטים בפריטים שרובם תוכננו ע"י הסטודיו וכן פריטי אמנות אקלקטיים שנבחרו בקפידה בשווקים מסביב לעולם ובשיתופי פעולה עם אמנים מקומיים. הריהוט למלון נקנה באמסטרדם, טורקיה ושווקי פשפשים שונים. יצירות האמנות המעטרות את החלל נראות כאילו שייכות לאוסף אמנות פרטי עם אופי ועבר עשיר. בשעות הערב הולבי משנה את אופיו והופך ללאונג' עם עמדת די ג'יי ובר. בקומת מועדון הכושר ואולם ההופעות והכנסים האקלקטיות מורגשת גם בבחירת החומרים "שילוב של בטון וטרצו הוא שילוב ישראלי מאוד, יחד עם פריטים מחו"ל יוצר תחושה של מקומיות ובינלאומיות בחלל המלון", מספרת אוברזון, "שטיחי וינטג', גוויי ירוק עמוקים, פליז וברל טבעי, פרקט צבעוני מוברש שנראה מיושן וכמובן ניאון. חומרים שנותנים אווירה חשוכה ומעושנת יחד עם פינות ישיבה אינטימיות ותחושה של בית. לחללי העבודה המשותפים ואזורי הלאונג' ביקשנו אירה בה העתיד והעבר מהולים זה בזה. רצפת עץ ורסאי, בטון חשוף, רשתות אלומיניום ופח מרוג, אבן קררה חזוכית רשת וגוון כחול חזק וכבד כרקע לאוסף האמנות שמגיע מעולמות הגרפיטי ואמנות הרחוב." הקונספט העיצובי לחדרי האירוח והלובאים הקומתיים שואב משני המוטיבים האורבניים הדומיננטיים של הרצליה – המרכז העסקי והמרינה. קירות החדר מכוסים עץ יאכטות בגוון אגוז ואפור בהיר, מראות, זכוכית גלים וטפט קרבון. חירוצים אופקים ואנכים מחברים בין החומרים ויוצרים רצף וקצב אחיד בחלל החדר. "בתחושה שלי המלון מרגיש כחלל שהורכב כמו פאזל שחלקיו לא בהכרח מתאימים אבל החיבור הבלתי אמצעי הזה מייצר את הנוחות והאירה שרצינו לייצר." מספרת אוברזון ■

הבריכה בגג המלון צופה אל נוף העיר ואל קו החוף. החומרים שנבחרו לאזור בריכת הגג בין היתר הם דק שחור לבן, רשת אלומיניום דקיקה, בטון חשוף ופלדת קורטון חלודה שמשנה את הגוון שלה לאורך שעות היום. "חומרים שמהדהדים את המקום והזמן, במקרה הזה את השמש והים"



עיצוב ותכנון פנים **דנה אוברזון**, אושיר אסבן, דויד רם, נילי אדריס אדריכלות רני זיס יועץ תאורה צח כהן תאורה קמחי תאורה ניהול פרויקט יואב חזן חשמל חכם גרנד סינמה פיתוח צורנמל טורנר נגרות א.מ. תעשיות עץ מסגרות חיים קרנדג'י טקסטיל רנבי, אטון בע"מ ריצוף טראצו סי.אר קונטק בע"מ שטיחי מסדרונות אביטרה שטיחים עצמאיים שטיחי ששון מחיצות זכוכית זכוכית נרי שפירא



### בלו דופלקס

הדופלקס בקומה ה-10 במתחם המגורים BLUE בצפון תל אביב, צופה מבעד לחזית המתעגלת אל חורשות ירוקות ומעבר, אל הים התיכון. הנוף הפתוח הוא העוגן סביבו תוכנן הבית שכל חלליו פונים מערבה, ללא מחיצות או ריהוט שחוסמים את המבט אל החוץ. הכניסה אל הבית נפתחת למבואה שממשיכה אל מרכז החלל הציבורי שבקומה התחתונה. בתכנון העמדת הסלון והמטבח היה דגש על פתיחות מקסימלית אל הירוק של החורשות והכחול של הים שנשקפים מהקומה הגבוהה.



האתגר היה לתכנן גרם מדרגות תקני, פונקציונלי, נוח לשימוש ובניירות נקיה המדויקת לחלל ובנוסף לייצר ספרייה שיש בה עומק שימושי. כמו כן, על מנת להמנע מהנמכות, על הספרייה להכיל חללים טכניים נסתרים למיזוג אוויר ואוורור. מאחר וכל יחידת המדרגות והספרייה היו עתידות להיות מורכבות בשטח, הסטודיו נדרש לתכנן מדויק של יחידות המסגרות כפאזל התואם לשטח, ללא מרווח לטעויות שיאלצו את בעלי המקצוע לרתן בשטח. בזמן הביצוע הפך הבית ל"בית חרושת" זמני. "על מנת להימנע מריתוכים במקום, כל הספרייה נבנתה מברזל מושחר בעובי 8 מ"מ שאותו חתכנו במסגריה ובשטח הורכבו אחת לשני, ללא צורך ברייתוכים." מספרת אוברזון. גרם המדרגות שהובל כמקשה אחת, נבנה על פרופיל – מצד אחד שתפוס רק בשתי נקודות: רצפה ותקרה. מן הצד הפתוח של הגרם, הולבשו מדרגות העץ הקונזוליות טרם חיבורו הסופי למקום והתוצאה היא מדרגות מרחפות המנותקות ממישור הספרייה. מעקה המדרגות מורכב מסכיני ברזל שחור בעובי 8 מ"מ שממשיך את קצב החלוקות האנכיות בספרייה. בקומה העליונה, הספרייה והמעקה משמשים רקע למבואה הצופה אל החלל הכפול בסלון ואל הנוף. המבואה נבנה שולחן עבודה, מובילה אל שתי סוויטות. חדרי הרחצה חופו אבן טבעית מנוסרת בגווני חול בשילוב אבן טבעית מלוטשת בנישות. הנגרות השחורה מהווה קונטרסט לבהירות של החלל. חדר המאסטר וסוויטת האורחים מוקמו בגב הספרייה והמבט שבקומה התחתונה וצופים אל העיר תל אביב ■

בלב הבית תוכנן גרם המדרגות כחלק מספרייה ברזל מושחר גדולת מימדים. "גרם מדרגות וספרייה, שני אלמנטים אדריכליים לכאורה מנוגדים. ספרייה שהיא מקום של שהות אל מול מדרגות שהם מקום של תנועה. בעיני מדרגות הם תמיד מקום. אלמנט טכני שמחבר בין חללים ובו טמון גם פוטנציאל של חיבור דרך דיזיין ונרטיב", מספרת אוברזון. הרעיון היה להשתמש ולהעצים את גובה החלל הכפול על-ידי המשכיות של ספרייה שתלווה את העולה במדרגות ובו בזמן תשמור על המבט כלפי הים. "השימוש בברזל מושחר הרגיש ונון לאפקט שרצינו ליצור, אלמנט מאסיבי שנראה כמקשה אחת ללא קיטועים. לחבר את האורך העצום של שבעה מטרים על פני גובה של מעל ארבעה מטרים באופן שיראה כיחידה אחת ולא כמערום קופסאות המרותכות זו לזו."

העמדת המטבח אינה סטנדרטית. משטח העבודה ממוקם במקביל אל יחידות המטבח הגבוהות, בחלק האחורי הצמוד לגרעין הבית. האי הרחב מקביל אל משטח העבודה ושניהם מאפשרים בישול, אירוח ושהייה אל מול הנוף הנשקף. הסלון ממוקם במרכז החלל הציבורי בצמוד לפינת האוכל, ומקיים סכמת תנועה זורמת בינו לבין שאר החללים בבית, כגון חדר המשפחה, באופן המתחשב בקווי המבט אל החוץ. במרכז הסלון מקבילות זו אל זו שתי ספות קטיפה כחולה בגוון המהדהה את פיסת הים הנשקפת דרך הפתחים הרחבים. שולחן הקפה המרובע משיש קררה וכל שאר פרטי הריהוט נרכשו באיטליה. רחבתי הבית שלבו פרטי אמנות של אמנים ישראלים.

שטח 300 מ"ר לקוחות **זוג צעיר שחי על קו פריז-תל אביב** עיצבו ותכננו פנים **דנה אוברזון, נילי אדריס** יועץ תאורה **צח כהן** תאורה **אקסקלוסיב** ניהול פרויקט **ציון מחלוף** חשמל חכם **הד סינמה** נגרות **אלי חדד** מסגרות **בנצי גרינברג** חיפויים חדרי רחצה **חזי בנק** טקסטיל **רגבי ריצוף פרקטים** מיזוג אוויר **מיזוג פלוס** מחיצות זכוכית **זכוכית נרי שפירא**

## בית בנחלה

הבית ממוקם בלב נחלה באזור השפלה של מרכז הארץ. בעלי הבית ביקשו לעצמם בית אינטימי עם חיבור חזק לטבע שמסביב וכך הכניסה לבית הינה דרך בוטתן פורח בצמחייה ארצישראלית, המאטה את קצב הרחוב ומובילה אל הכניסה הראשית. תכנית הבית חובקת פטיו במרכזו ופנים הבית משקף את הטבע והכפריות שבו הוא נטמע.



הבית המתפרש על פני קומה אחת. "השאיפה העיצובית והתכנונית היא לאחידות ושקט בעיצוב" מספרת האדריכלית דנה אוברזון "תכנון החוץ ופיתוח השטח מתאפיינים במתן עוצמה לטבע ולצמחייה הירוקה. תכנון הפנים מתבטא במינימליזם מודרני בצבעוניות והשפעות אסתטיות הבאות אספקט בבחירת החומרים". החומרים שנבחרו לבית הם אבן טרוורטין, עמודי עץ, רפעי צפחה, רזינה ברצפות ובקירות בשילוב מסגרות ומשקופי ברזל שחור. מראה מונוליטי שנותן מקום לחוץ להשתקף פנימה דרך הפתחים הרחבים. בחירת החומרים המינימליסטיים מייצרת חלל שמהווה רקע לאוספים ויצירות האמנות מעשה ידיו של בעלי הבית ■

הלקוחות **משפחה עם שלושה ילדים** אדריכלות ועיצוב פנים **דנה אוברזון, עברה גולדברג** תאורה **אורלי אלקבס** ניהול פרויקט **טל גולדברג** פיתוח נוף **מור אבידן אדריכלות נוף** הדמיות **סטודיו אנדו**



## בראוני | חווית מגורים בגווני אדמה

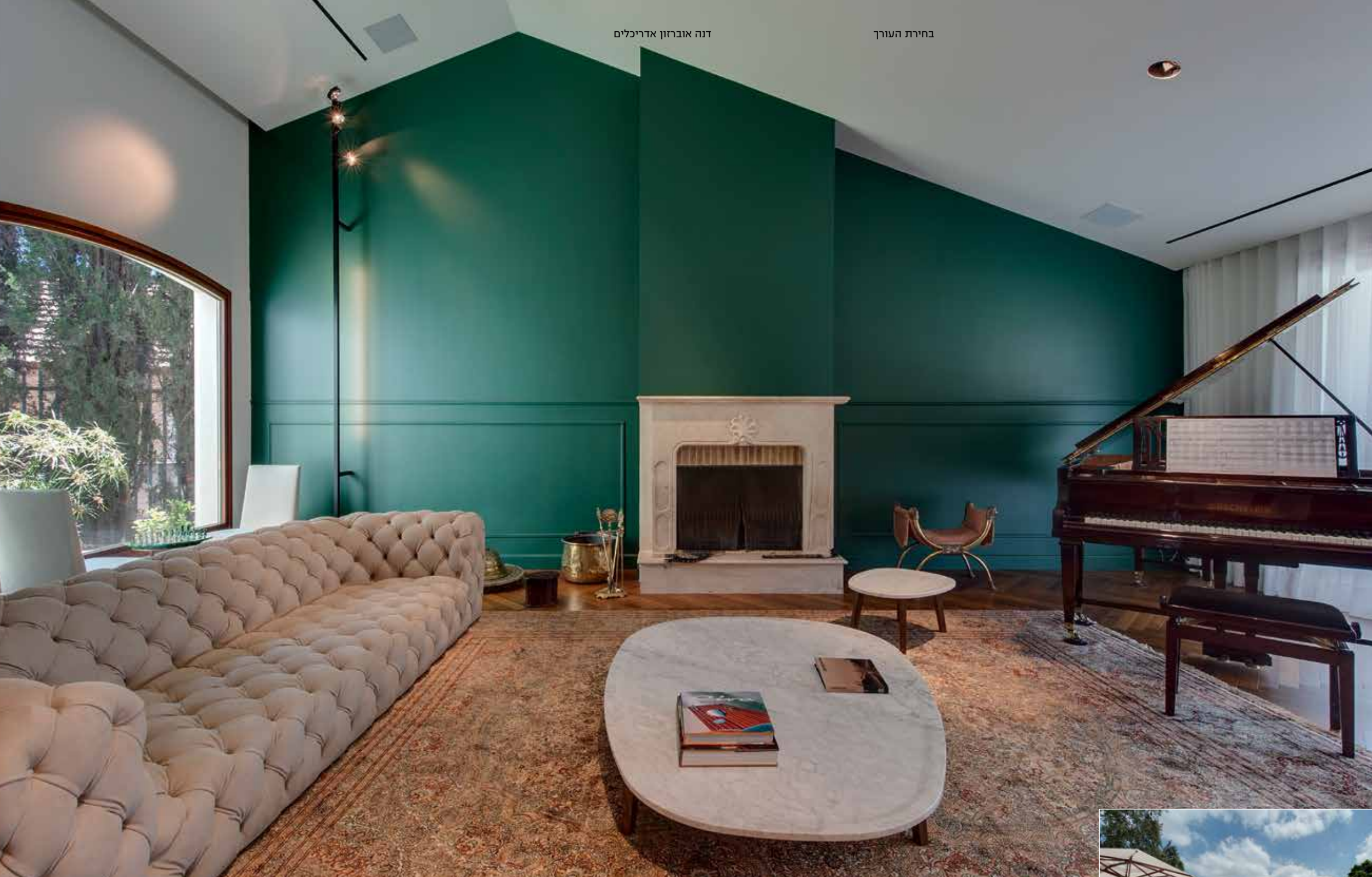
בשכונה המאופיינת ברובה בבנייה רוויה של מגדלים ורבי קומות יוקרתיים לצד בניינים נמוכים וקוטג'ים, ממוקמת הדירה בקומה גבוהה וצופה אל שטחים ירוקים ופארק רחב ידיים.



הדירה הקיימת הייתה שמורה, פונקציונלית והרמונית, כך שלמעשה העיצוב עסק בחידוד ודיוק הדירה לצרכיה הנוכחיים של בעלת הבית, תוך שילוב פלטת גוונים שהשימוש בה הוא לא צפוי. כרטי האמנות שאותם אספה בעלת הבית במשך השנים ואהבתה לגווני אדמה חמים ומנחמים, נתנו השראה לאסתטיקה שנונה לבית והכתיבו את הכיוון העיצובי של הפרויקט. הכניסה דרך דלת הכניסה שהורחבה, נפתחת אל המבואה הפונה אל המטבח. חלל המטבח משלב פלטת צבעים של גווני אדמה כהים: חומים, בז'ים ואפורים בשילוב טקסטורה המדמה חלודה במשטח הדקטון שבאי. "ההתייחסות העמוקה לצבעוניות היא מעבר לחיבור היוזואלי ועוסקת במרקמים, בתחושות הפיזיות ובחוויות המגע בחומר טבעי." מספרת אדריכלית דנה אוברזון, "לדוגמה לריצוף הבית בחרנו בפרקט כהה ומעושן בעל טקסטורה של עץ פראי שמרגיש כמו לדרוך יחפים על האדמה". בין מבואת הכניסה לפינת האוכל מפרידה ספריית קורטן הפתוחה משני הצדדים ומשרתת את פינת האוכל בזמן אירוח. הספרייה מורכבת פלחים, משטחים וצינורות ברזל שעברו תהליך של החלדה ומהווים רקע ליצירות האמנות השבטיות. בהמשך החלל, ספריית הקורטן מתפקדת כמחיצה בין המטבח לחלל המגורים בו הורחבו והוגבהו הפתחים בנדיבות, על מנת לחזק את הקשר בין חוץ ופנים ואת תחושת המרחב בדירה. במרכז הסלון ישנה ספה גדולה בצבע אדום דומיננטי ולצידה ארגז עץ מחוספס המשמש שולחן קפה. הכורסאות הקיימות רופדו מחדש בטקסטיל אתני שיובא מאיטליה. מחיצת זכוכית אטומה בגוון בהיר חוצצת בין חדר הרחצה של בני הבית לבין שירותי האורחים ובזמן אירוח מאפשרת חציצה ובכך חלל אינטימי ונעים.

טבעיים ועדינים בשילוב פליז וברזל מושחר, חומרים עשירים ומלאי אופי. פרטי הפליז המוברש משמשים כמדפים דקיקים וידיות הפליז משולבות בנגרות בגווני החול. גב מיטה המורחק מהחלון, תוכנן כחלק מיחידת נגרות המקיפה את כל החלל סביב המיטה. ארון קיר מפורט ומוקפד ניצב אל ספריית הטלוויזיה שבמרכזה דלת פיווט רחבה הנפתחת אל חדר הרחצה. "האיזון בשילוב החומרים, הגוונים והפריטים מייצר את האווירה הביתית והחמימה שביקשנו לחלל המאסטר". מספרת אוברזון "היה חשוב לנו לשלב פריטים קיימים למשל, התיבה העתיקה היא פריט בעל חשיבות רגשית שלא היינו מוכנים לוותר עליו ולבסוף התאים כמו כפפה בצמוד למרגלות המיטה." בחדר הרחצה הותקנו לוחות גרניט פורצלן דק בעלי מימדים מאסיביים מרצפה עד תקרה בגווני האדמה שתורמים לתחושת הגודל והרצף בחלל. "הרבה מהסיפור של הבית הוא שילוב של ישן וחדש, היסטורי ועכשווי, עבר ועתיד. בית שעוסק בסיפור חיים שניתן לו ביטוי בחומר וחלל." ■

שטח **165 מ"ר + מרפסת 40 מ"ר** מיקום **שכונת הרצליה הירוקה** עיצוב ותכנון פנים **דנה אוברזון, עודד לויטן** ניהול פרויקט **טל גולדברג** פיתוח **סטודיו רותם** תאורה **קמחי תאורה** נגרות **הדר האן** מסגרות **דורון אונטר** חיפויים **חרי רחצה חזי בנק** טקסטיל **קלאסיקיר** שטיחים **שטיח ששון** ריצוף **פרקטים** מיזוג אוויר **מיזוג פלוס**



## בית האספן | מבית ותיק בנחלה לילה מעודכנת ועשירה בביטוי אישי



הבית נבנה לפני שני עשורים ומשתרע על שטח של 17 דונם במושב בצפון השרון. בעל הבית, איש ספנות, חובב סוסים ואספנות ביקש לשפץ את הבית הקיים עד היסוד, לעצבו בקונטור הבית הקיים וכן לתכנן את השטחים הפתוחים המקיפים את הבית. "ביקשנו ליצור עיצוב שלא ירגיש כטלאי אלא אותנטי והרמוני. היה צורך 'לנקות' את התכנית הקיימת ולפתח אותה כך שתתאים לדיירי הבית ולצרכיהם העכשוויים", אומרת האדריכלית דנה אוברזון.



בחלל מבואת הכניסה אל מול דלת הכניסה, מוצבת עבודת גילוף עץ באורך חמישה מטרים שמקורה באפריקה, כמוקד חזותי. העיצוב משלב גוונים וחומרים טבעיים, שיהוו רקע ויבליטו את הריהוט שנבחר בקפידה באיטליה, האמנות העכשווית של אמנים ישראלים ופרטי אמנות אפריקאית – אוסף פרטי עשיר של בעל הבית ממסעותיו במשך השנים. המבואה הוא צומת שאותו תוחמות דלתות כפולות אל החללים הצמודים. החללים הציבוריים מוגדרים בצורה מסורתית יותר בה ניתן לסגור בדלת את הסלון או את פינת האוכל. "הדלתות היו חלק מאופיו של הבית ונכונות לו, לכן החלטנו 'לזרום' איתן ואף לחזק את נוכחותן ע"י שילוב דלתות חדשות זהות במקומות נוספים למשל, בין המבואה ובין חדר המשפחה." מספרת אוברזון. "העובדה שיש הפרדה בין חללים אפשרה לשלב סוגי ריצוף משתנים בין חלל לחלל בהתאם לתפקודו ולאווירה שרצינו לייצר בו". לקיר הסלון נבחר גוון ירוק עמוק, שמהדהד את גווני צמחיית הגן ומימי הבריכה. הירוק מבליט את אבן הטרוורטין בקמין המשוחזר ומשתלב עם הריהוט האיטלקי, פריטי הפליז, האמנות ופסנתר הכנף השחור. קור רכס של התקרה המשופעת תוכנן ובוצע מחדש בהתאם להעמדת הסלון ובכדי ליצור חלל טכני לתעלות מיוג האויר וניתוקי הוילונות. המשרד הביתי צמוד לסלון אך מופרד ממנו לחלוטין. סביב שולחן העבודה תוכננה ספריה הקפית בה שולבו פרטי האספנות של בעל הבית בעדיניות וברגישות. המטבח בעל שלוש חזיתות הפרושות כמצולע אלכסוני, הינו בעל גוון גרפיט כהה המתכתב עם משקופי העץ השחורים. בין שלושת החזיתות במרכז חלל המטבח, ממוקם אי בעל משטח בגוון דובדבן





העיצוב משלב גוונים וחומרים טבעיים, שיהוו רקע ויבליטו את הריהוט שנבחר בקפידה באיטליה, האמנות העכשווית של אמנים ישראלים ופרטי אמנות אפריקאית – אוסף פרטי עשיר של בעל הבית ממסעותיו במשך השנים.

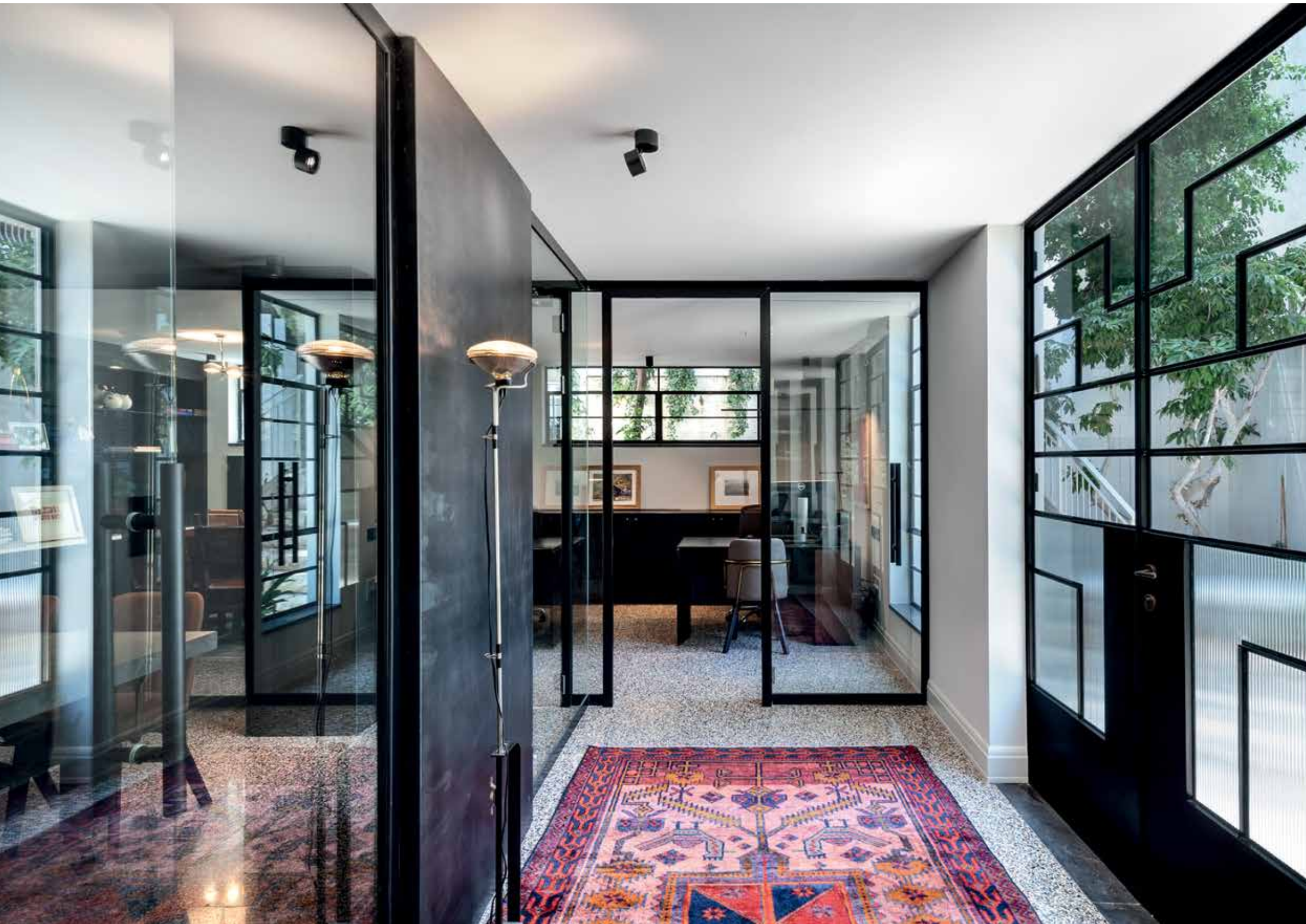


המשלב עם גוון הפתחים הקיימים שמובילים ממנו אל חצר הנחלה והבריכה. המטבח סמוך ופתוח אל חדר המשפחה ומבעד חלוננו נחשפת פינת אוכל חיצונית מקורה של מרחב הגן. במסגרת התכנון החדש שעוסק בשיפור סכמת תנועה, ניקוי אלמנטים מיותרים וניצול מלוא הפוטנציאל שבחלל, הועתק מיקומו של גרם המדרגות הפנימי של הבית ונוצק מחדש. המדרגות מובילות אל יחידת המאסטר רחבת הידיים. מצידה האחת של המיטה תוכננה ספרייה עשויה אותו עץ אלון שחור בשילוב פליז דק. מן הצד השני אח בשילוב ברזל שחור ומעליו עבודות של האמנית טלי נבון. "הדגש במאסטר היה ליצור את האיוון שהיה חסר בתכנית המקורית ובכך להפוך אותו לחדר רגוע ונעים. כמו בסלון, גם בחלל המאסטר מורכז רכס התקרה המשופעת על מנת ליצור את ההרמוניה שמביאה איתה הסימטריה." מספרת אוברזון. חלל המרתף תוכנן ועוצב כטרקלין. החלל כולל מועדון כושר, בר משקאות, שולחן ביליארד ואולם קולנוע ביתי. בקירות המקיפים את החלל תוכננה הנגרות לפרטי פרטים. ספרייה בחיבור חומרים עשיר של אבן, עץ, מראות עתיקות ופרטי פליז. שילוב של פריט אספנות ייחודי, מודל ספינה עתיקה, נלקחה בחשבון בעת תכנון הנגרות ומוארת כמיצג מוזיאון. בפיתוח השטח סביב הבריכה תוכננו שתי יחידות מטבח חוץ מחופות אבן טרוורטין הצופות אל הבריכה. הבריכה עצמה בעלת משטח מתרומם ובזמן אירוח הפכת לרחבת ריקודים מרווחת ■

הלקוחות משפחה עם שלושה ילדים עיצבו ותכננו פנים דנה אוברזון, טלי יגר רוקח יועץ תאורה צח כהן ניהול פרויקט גל גפן חשמל חכם כהנא נגרות בונסאי נגרות אדריכלית מסגרות דורון אונטר חיפויים חדרי רחצה חזי בנק טקסטיל לילי קליאן שטיחים שטיחי ששון בריכה ספרטה ספא ריצופים פרקטים

**משמאל למעלה:**  
חלל המרתף תוכנן ועוצב כטרקלין. החלל כולל מועדון כושר, בר משקאות, שולחן ביליארד ואולם קולנוע ביתי.

**מימין למעלה:**  
ספרייה בחיבור חומרים עשיר של אבן, עץ, מראות עתיקות ופרטי פליז, עם פריטי אספנות, מוארת כמיצג מוזיאון.



## סטודיו דנה אוברזון אדריכלים

הסטודיו בקומת הקרקע בניין מגורים בלב הרצליה, בתפר שבין מתחם ההייטק של הרצלייה פיתוח ורמת השרון. "עברו מעל 15 שנה מאז פתיחת הסטודיו ומאז גדלנו והתרחבנו משמעותית. חיפשנו לנו חלל שישקף את האינטימיות של המשרד הקודם ומצד שני יצליח להכיל סטודיו חי ועובד עם מעל 10 אדריכלים ומעצבים", מספרת האדריכלית דנה אוברזון.

הרצף של הספרייה לאורך כל חלל הסטודיו ושקיפות המחיצות בין האזורים, מייצרים תחושה של חלל גדול ומרווח.

הסטודיו המתפרש על פני קומת הקרקע וצופה אל החצר הפרטית. "בתכנון הפנים הייתה לנו הזדמנות לקחת את האווירה הבוטיקית שאהבנו מהמקום הקודם, אך לתקן את כל מה שלא עבד בו, כמו למשל תכנית האופן-ספייס. אני מתחברת לעבודה צוותית, כזאת שמפירה רעיונית ויצירתית. היה לנו חשוב לחזק את אוירת העבודה בחלל משותף ויחד עם זאת לשלול לחלוטין את תופעות הלוואי האקוסטיות שמתלוות". מספרת אוברזון, "החלל מחולק במחיצות אקוסטיות ולמרות ההפרדה התכנית, יש תחושת מרחב נעימה". הכניסה הראשית מובילה אל מבואה ומולה קיר בחיפוי ברזל שמהווה גב לחדר הישיבות. חדר הישיבות ממוקם במרכז החלל כשמצידו הימני תוכננו משרדה הפרטי של אוברזון ומשרד הקבלה, ומצידו השמאלי חלל העבודה העיקרי של צוות האדריכלים. ספריית אלון שחורה בעלת טקסטורת עץ, דרכה עוברים אל המטבח ואזורי השירות, מהווה גב דומינונטי שמחבר את שלושת חללי הסטודיו המופרדים. הרצף של הספרייה לאורך כל חלל הסטודיו ושקיפות המחיצות בין האזורים, מייצרים תחושה של חלל גדול ומרווח עם כל היתרונות של אור טבעי שחודר, פרטיות והפרדה אקוסטית. פרטי אמנות מקוריים מהאוסף הפרטי של אוברזון, חובבת האמנות מזה שנים, מעטרים את הספרייה שמעניקה חמימות ותחושת ביתיות לסטודיו. במרכז חדר הישיבות, בין העמודים המחופים פח טבעי מוחלד, ישנו

שולחן אבן אפורה שתוכנן על ידי הסטודיו וניצב על תבנית ברזל עם גלגלים תעשייתיים. "הרצון היה ליצור חלל שלא מרגיש חדש מהניילונים או מקטלוג, אלא מקום שמבטא את השפה העיצובית והייחודית של הסטודיו. מקום שהאורחים שמגיעים אליו, בין אם אלה לקוחות או אנשי מקצוע, יכולים להרגיש בבית וכמובן, שימלא את צוות האדריכלים שלי, היוצרים בו בהשראה יומיומית". מספרת אוברזון. בבחירת החומרים נוצרה התכתבות בין מלוטש ומחוספס, ישן וחדש. ריהוט שנאסף במשך השנים וחומרים טבעיים שמימד הזמן החולף מחמיא להם כמו פליז, אבן קררה וברזל מושחר. אריחי הטראצו שיובאו במיוחד מאיטליה, הם אחד המרכיבים הבולטים בהם נעשה שימוש בכל חללי הסטודיו כולל המטבח וחדרי הרחצה. לחדרי הרחצה נבחרו אריחי מטרו בגווני שחור ולבן שמהווים רקע לכיורים ולברזים העשויים פליז. מטטחי הקררה בעיבוד קלאסי מונחים על גבי ריהוט בסגנון

רטרו, עשוי עץ טיק ענתיקה מגוון ומקורם בשוק הפשפשים ביפו. ניגודיות הגוונים ממשכה בין החוץ לפנים. הכהות היחסית של חלל הפנים אל מול הגוונים הבהירים של החצר הפרטית, נשקפים דרך פתחים ארוכים וגבוהים עשויים פרופילי ברזל בלגיים בעלי חלוקה אופקית. אבני הדריכה צפות בחצץ הלבן בין צמחיית הקיסוס המטפסת, עצי הפרי מצלים את שולחן האבן במרכז החצר ואת פסלי הברונזה, מעשה ידיו של אביה של דנה אוברזון, המעצב גדעון אוברזון ■

שטח 120 מ"ר + חצר 50 מ"ר מיקום מרכז הרצליה עיצוב ותכנון פנים דנה אוברזון, טלי יגר רוקח, דויד רם, עודד לויטן יועץ תאורה צח כהן תאורה קמחי תאורה ניהול פרייקט טל גולדפרב חשמל חכם כהנא קבלן איתי גיל הנדסה פיתוח דוד פלח מיזוג אוויר מיזוג פלוס נגרות ראמי חג' יחיא מסגרות ג'ובראן מסגרות חיפויים חדר רחצה חזי בנק סקסטיל קלאסיקיר ריצוף טראצו ניב בוגין מחיצות זכוכית זכוכית נרי שפירא



ניגודיות הגוונים ממשכה בין החוץ לפנים. הכהות היחסית של חלל הפנים אל מול הגוונים הבהירים של החצר הפרטית, נשקפים דרך פתחים ארוכים וגבוהים.