



## כאן גרה דנה אוברזון

דירה ברמת השרון, 210 מ"ר בנוי, 110 מ"ר מרפסות  
בקומת הכניסה ו-80 מ"ר מרפסת גג  
אדריכלית דנה אוברזון  
צילום: עודד סמדר, צילום דנה:

"בית הוא רחם, מקום ללא קצוות חדים, מקבל, זורם ויציב. אלא שבגלל האנוגיות שלי הוא משתנה כל הזמן, מתרחב, מתכווץ ומשתפך."

אדריכלית דנה אוברזון מכנה את הבית שלה "דירה בארבעה שלבים": בראשית רכשה שתי דירות וגג בבניין שנבנה בשנות ה-70; בהמשך חיברה את הדירות ויצרה חלל אחד עם יציאה לגג באותו מפלס; מעל גרם המדרגות הציבורי יצקה גרם מדרגות פנימי וקומת גג שבה מוקמה סוויטת ההורים; ובימים אלה עובר הבניין תהליך של תמ"א 38 ובמסגרתו מתוכננת יצירת מבואה פנימית בדירה שתלוכה תגיע מעלית.

אוברזון מבדילה בין Home ל-House ומדגישה את חשיבותה של הבנת הגנטיקה של הבית, שמייצרת את הרצון להישאר בו, כשהדרך להשגת המטרה הזאת רצופה בפרטים קטנים: אריחי רצפת טרצו מיובאים מאיסטנבול בגודל 20X20 סנטימטרים בגוון אפור כהה, לבני חיפוי קטנות, פריטי אמנות ושטיחים. החומרים טבעיים ודיירי הבית מצפים להתיישנותם, שתוסיף להם חן ואופי. הקירות לבנים ללא גוון והחלונות עשויים בפרופיל ברזל שחור.





1 | הדירה מוקפת במרפסת גג ולכן נוצרת אשליה של מגורים בבית פרטי, כשמכל חדר ניתן לצאת החוצה. הסלון כולל ספה עמוקה ונמוכה ושתי כורסאות עתיקות שהוצבו סביב שולחן קפה דמשקאי.

2 | הגג רוצף באריחי בטון מאוירים. בחזית שפונה לעבר הסלון ופינת האוכל מוקמו פינת ישיבה נמוכה וצבעונית ושולחן מבטון יצוק על רגלי ברזל שמקורים בפרגולה מברזל שחור. בחזית העוטפת תוכנן בר לישיבה גבוהה שחופה באריחים מאוירים והיושבים בו צופים אל פינת האוכל. מאחור ספסל יצוק ומקורה בפרגולה מבד.

3 | המטבח תוכנן בצורת האות ר' ובמרכזו אי המשמש לעבודה ומואר במנורת פנס. הארונות עשויים מעץ בגוון בז', ומשטח העבודה עשוי מאבן אפורה.

שולחן פינת האוכל ממוקם בהמשך לאי, הוא עשוי מעץ אלון צרפתי בהיר וסביבו הוצבו כיסאות עץ שחורים. מעל נתלו שני פנסים מברונזה, ממול יצירה של אלכס טוביאס ומגירות המוטמעות במישור הקיר.

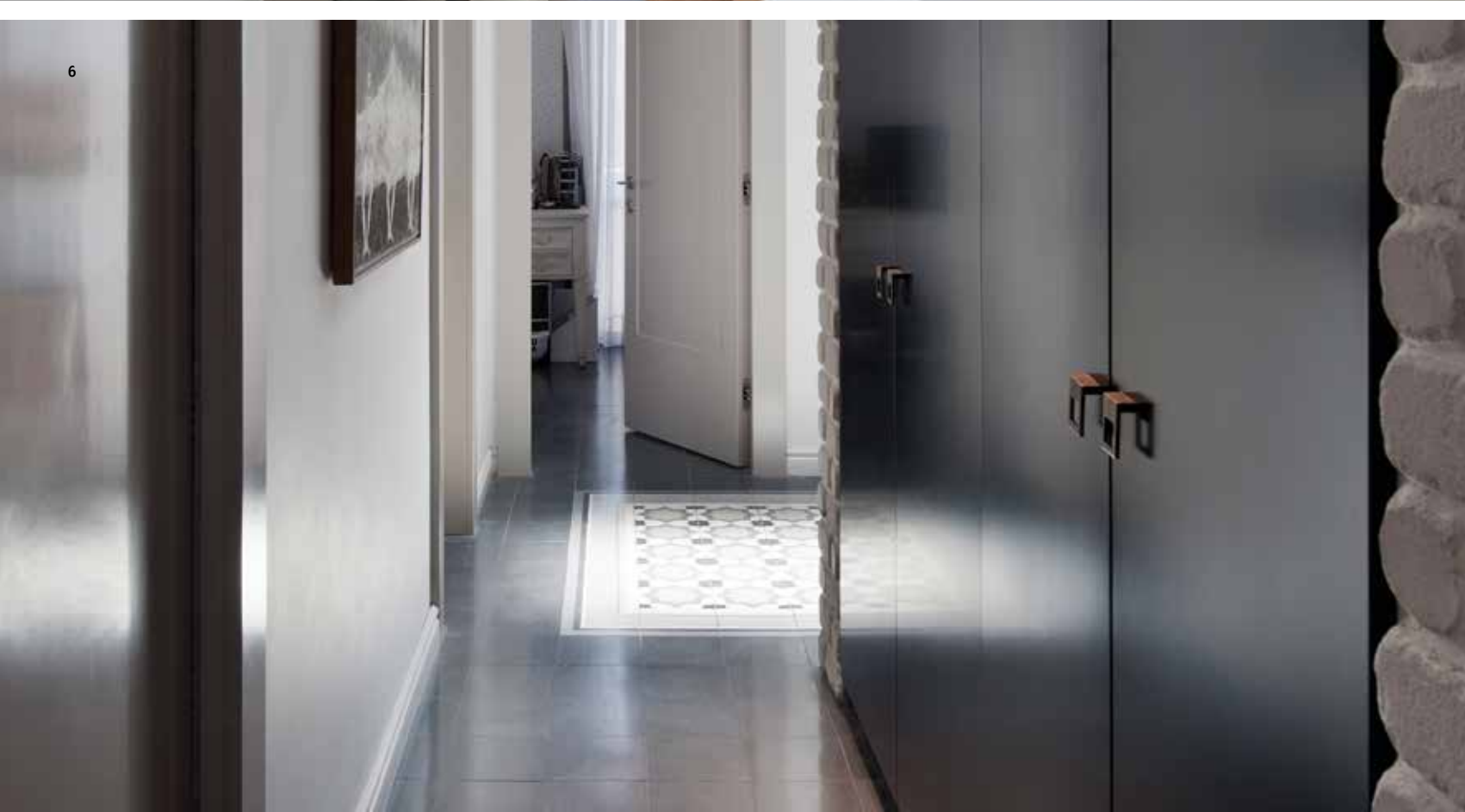




4



5



6

4 | מסדרון מחבר בין דלת הכניסה לבין המבואה שבה תמוקם המעלית. מול המעלית העתידית נמצא גרם מדרגות שמוביל לקומת הגג ובו 25 מסגרות פרי יצירתה של טלי נבון. מול הגרם נתלתה תמונה של אניסה אשקאר, משמאל מעבר לחדרי השינה ומימין החלל הציבורי.

5 | אל סוויטת ההורים מוביל גרם מדרגות עץ שמואר באמצעות חלון עילי. תחתיו נתלתה יצירת "לגו" של האומן AME72. הוא מטפס לאורך קיר מחופה בלבנים ומהתקרה משתלשלת נברשת שחורה.

6 | חדרי הילדים חולקים מבואה שרצפתה חופתה באריחי בטון מעוטרים והיא מוארת באמצעות סקיילייט. דלתות הפנים נצבעו בגוון אפרפר ומול קיר מחופה בלבנים לכּנות. במסגרת השיפוף העתידי יתווספו לאגף זה חדר רחצה וממ"ד.

במסדרון הוטמעו במישור הקיר ארונות שירות עם דלתות שנצבעו בשחור ומעליהם נתלתה תאורת ספוטים תעשייתית.

7 | מסוויטת ההורים יש יציאה לגג שיזוף שחופה באריחים אפורים, במרכז הגג יצרו אריחים מאוירים שטיח שחובק סקיילייט. מול מיטות השיזוף נבנתה במה שעליה הונחו מזרנים וכריות לשיבה, ובקצה מובילות שלוש מדרגות לגקוזי מחופה בסרגלי עץ.

8 | סוויטת ההורים בנויה בבנייה קלה ותוכננה כלופט עם תקרה עשויה מקורות עץ צבוע בלבן בתוך מסגרת ברזל שחורה. הרצפה חופתה בפרקט צבוע בלבן. במרכז מוקמו מיטה ומולה ספרייה, שתיהן בשחור. מעל המיטה תלויה יצירה בתוך מסגרת חלון של נועה יקותיאלי ותמונת המזוודה של דוד טרטקובר. משמאל - פינת עבודה הכוללת שולחן צרפתי עתיק, ומימין ניצב ארון בגדים מעץ.

9 | חדר הרחצה תוכנן כחלל של שקט. הוא חופה באריחי בלו סטון גדולים בשחור וכולל אמבטיה גדולה ומקלחון. מעל האמבטיה הורכבה מנורת קריאה ונתלתה עבודת אמנות של יורם בחגלו.

