



מבט חלקי של הסלון והמטבח הפתוח עם המרפסת בקצה. חיפוי האבן האחיד של פנים הבית והמרפסת נותן תחושה של מרחב אחד משותף. מימין לכורסת העור - יצירת המרכבה של אונרדון (מטבח: "הקר", כורסאות עור: "תות", ריצוף: "אבן לבנה").

דירה דו מפלסית בסיטי וילג' תוכננה  
לפרטי פרטים, והותאמה במדויק לצרכי  
הזוג אוברזון על בסיס הכרות אישית מאוד

# תכנון

## בהזדמנות

מאת: עירית תאומים  
צילום: עמית גרון  
אדריכלות: דנה אוברזון אדריכלים  
שטח הדירה: 200 מ"ר + 100 מ"ר מרפסת





[2]

**אין זו משימה קלה לתכנן ולעצב את ביתה של משפחת אוברזון. גדעון הוא בעל נפש אמנותית, שאיפה לשלמות, טעם משובח ודרישה לפונקציונאליות, דברים, שהפכו אותו למותג של אופנה ותפירה עילית. הגנים הללו עברו, מן הסתם, לדנה בתם של דינה וגדעון, ואיפשרו לה לקחת על עצמה את התכנון והעיצוב של דירת הוריה. "לתכנן עבור הורי", היא מעידה מהיכרות אישית ביותר, "זה, קודם כל, לתכנן עבור אומן, ואח"כ גם לתכנן עבור אנשים המתגוררים בבית בו חיים, פועלים ומארחים 24 שעות ביממה".**



[3]

הזוג אוברזון ויתר על בית רחב מידות ברמת השרון לטובת דירה במתחם סיטי וילג' בצהלה, שתוכנן ע"י האדריכל הותיק רם כרמי. "אבא לא רצה חדרים ריקים ובלתי מנוצלים, ולא להיות טרוד בענייני תחזוקת בית ובריכה". הדירה החדשה, אכן, תפורה בדיוק לצרכי ההורים ולאורח חייהם. בטרם ניגשה לתכנון הדירה ערכה דנה יחד עם הוריה את רשימת התכולה הפרטית שלהם. "זוהי תפיסת המשרד שלי ושל שותפתי, דנה אבריאל", אומרת דנה, "לא למחוק, אלא לשלב, לגוון ולעמד מחדש". במלאכת התכנון נלקחו בחשבון פריטי האמנות, ציורים ופסלים, רהיטים אהובים, שממשיכים ללוות את הזוג מהבית הקודם ותכנון מקום לפריטים, כלים ואביזרים, המיועדים לרכישה, כל זאת על מנת שלא תיווצרה הפתעות שתדרושנה פתרונות מאולתרים. לדוגמא, בין דלתות הכרזל, המובילות למרפסת הסלון, תוכנן קיר של 80 ס"מ, רק כדי להכיל שתי עבודות של יגאל תומרקין. דוגמא אחרת היא פסלו של אוברזון "התרנגולות", המתאר שתי נשים הישוכות על נדנדה ומרכלות. יצירת כרוזה מקסימה זו נתלתה, בעזרת כבלים, דרך מסגרת הבטון שבמרפסת, כאילו מאז ומתמיד היא מביטה השמימה. דוגמא קטנטנה נוספת היא המגירות במטבח, שתוכננו בדקדקנות לפי גובה כוסות היין.

**2.** חלון ענק הפתוח לנוף בקירות המתמרים ל-7 מ' גובה, יוצר תמונת נוף המשתנה בשעות היום ועונות השנה, כשהקטוסים (משתלת "רגב") יוצרים מסגרת קבועה. **3.** מבט מדלפק המטבח אל עבר פינת האוכל המעוצב בסגנון רומנטי. מימין פסל כרוזה של תומרקין (פינת אוכל: "רוש בבואה").





מעלית הבניין נפתחת הישר לדירה. ממבואת הכניסה מתפצלים שני מפלסים, תחתון ועליון. המפלס התחתון מוביל לקומת האירוח, הכוללת את המטבח, חדר אוכל, סלון ומרפסת. במפלס העליון האזור הפרטי, הכולל חדר שינה, חדר רחצה, חדר עבודה, ובנוסף, יחידת אירוח המיועדת למשפחה או חברים. עם הכניסה לדירת המשפחה יש תחושה של זרימה בחלל אחד גדול, משהו המזכיר לופט ללא מחיצות. שולט בו מראה אפור מונוכרומי, עם שילוב של חומרים ואמנות, המעניקים תחושה של חום בית.

## מפלס תחתון - אירוח

כל קומת האירוח, כולל המרפסת, מרוצפת באריחי בלוסטון אפור, בגודל 80 על 80 ס"מ, מונחים בדיאגונל. האריחים משתלבים להפליא במטבח האפור והפתוח, נטול ידיות, בעל קווים ישרים ומראה נקי. משטח ארונות המטבח עשוי קוריאן אפור והקירות מצופים בזכוכית אפורה. גלילה, עשויה מרצועות אופקיות של זכוכית, מסתירה את כלי החשמל הקטנים. בצד החומרים הללו בולט בכובדו ובייחודו משטח העץ, המונח ברובו על יחידת ארונות מקבילה, ומהווה אלמנט יחיד, החוצץ בין המטבח לחדר האוכל והסלון. המשטח, שאורכו 4.90 מ', עשוי מקורות עץ מיושנות, ששימשו ליישון יין, וקצהו יכול לשמש כשולחן לארוחה קלה או לקפה של בוקר.





4. מבט מהמטבח אל פינת הישיבה בסלון. מעל דלפק העשוי קורות עץ ששימשו ליישון יין (משטח עליון של האי: אריק בן שמחון).

**רקע אפור מונוכרומי בשילוב חומרים ותוספות מרתקות של פרטי אמנות מעניקים לדירה שמחה, חום ותחושה של בית, שנעים לשהות בו**

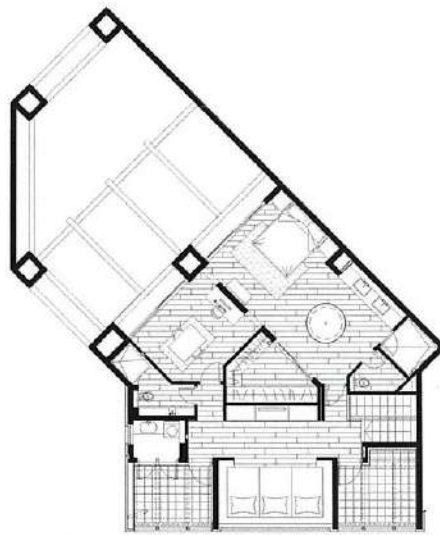
דירות דופלקס נוספות באתר - [www.bvd.co.il](http://www.bvd.co.il)



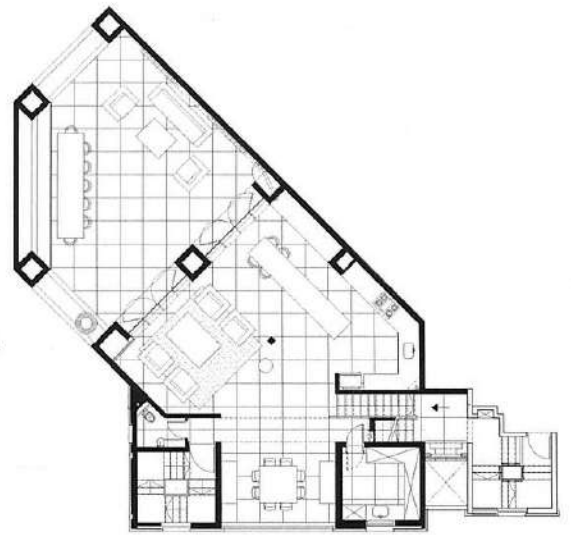
[5]



[7]



קומת שינה



קומת אירוח



[6]

המרפסת, שהיא המשך טבעי של המפלס התחתון, מהווה חלק משמעותי באורח החיים של דיירי הבית. קירות לבנים וקורות מתמרים לגובה של 7 מ', ומעניקים למרפסת אופי ים-תיכוני. הקקטוסים, שנשתלו בשולי המעקה (מינימום טיפול והשקיה), הספסל, הבנוי במקביל לשולחן ענק ומסיבי, עשוי פיברגלאס, וכמוכן האמנות, מעשה ידיו של אוברזון עצמו - כל אלה יצרו מרפסת ייחודית באופייה, המשדרת - אירוח וחופש. אוברזון האמן היה מוכן לעיצוב עם פנטזיה, ודנה מימשה זאת בשרותי האורחים: הקירות אפורים עם כדורי זכוכית, המבצבצים מתוך הטיח, גוף תאורה צמוד תקרה נושא מנורות לד, המאירות בתאורה סקסית כמו במועדונים ובברים, ולהשלמת המראה, מראה, המחולקת לפלחים ורטיקליים מסתובבים ומעוטרים.



## מפלס עליון - פרטי

גם מפלס המגורים נראה כפנטזיה ממומשת. באגן האמבטיה העגול, free standing, הניצב בחלל חדר השינה, מרגישים הנכדים כמו "להתרחץ בכוס אצל סבא וסבתא". במפלס זה הריצוף כולו פרקט חום, והצבעים השולטים הם חום, לבן ושחור. חדר השינה, האמבט וחדר העבודה תוכננו כיחידה אחת, מתוך הכרות עם הנפשות הפועלות. "חשוב היה לי לאפשר דיאלוג בין המיטה, האמבט וחדר העבודה", אומרת דנה, "כי כך מתנהלים החיים אצל הורי". למרות החומרים השונים והטקסטילים המגוונים, הכל הולך עם הכל: חדר העבודה העתיק באופיו, עם האמבט המודרני והשנדלייר מעליו. מאחורי דלתות זכוכית מסתתרים: שירותים, מקלחת, חדר ארונות וקופסאות אחסון של פעם, מצופות עור וקילים, המשמשות כארונות לילה ושדה בחדר השינה.

5. חלל חדר השינה וחדר העבודה כיחידה אחת ללא דלתות ביניהם. הקיר החוצץ נוצל להצבת פלזמה מול המיטה.  
6. אמבטיה free standing בחלל גדול המחולק לחדר שינה, חדר אמבטיה ופינת עבודה המוגדרים על ידי ריהוט ותאורה (מיטה: "רוש בבואה").  
7. מרבץ מודולרי והשתקפותו בארון הלכה השחור בחדר האורחים, משמש גם כחדר טלוויזיה ומשחקים לנכדים.

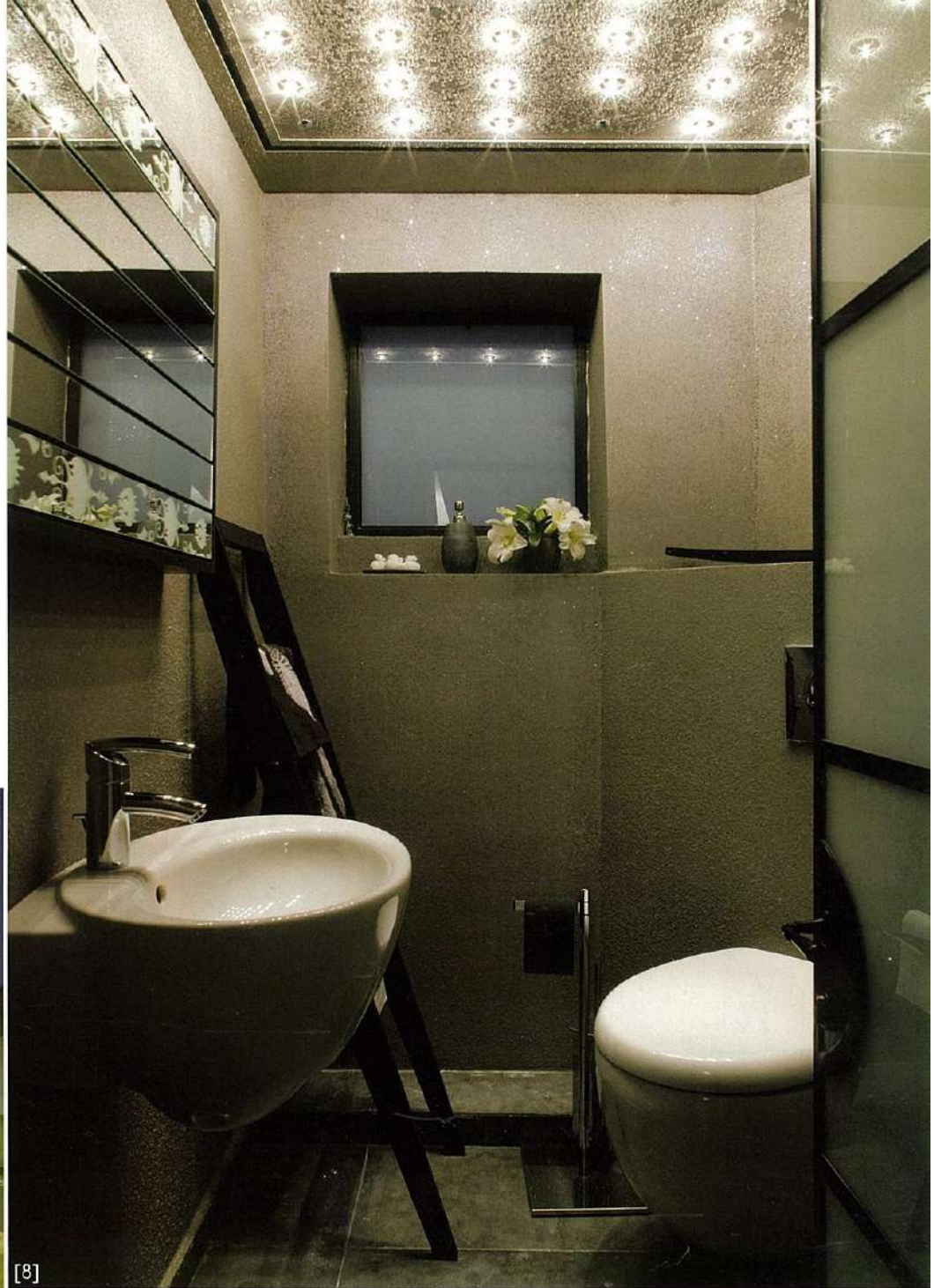




8. פנטזיה בשרותי האורחים – קירות אפורים עם כדורי זכוכית משולבים בטיח, מראה מעוטרת שחלקיה מסתובבים על צירם וגוף תאורה עתיר מנורות לד.  
9. מבט אל הקומה הציבורית הפנימית בפרויקט "סיטי וילג", הכוללת את הבריכה, חדר הכושר והכניסות השונות לאגפי דירות הפרויקט.



[9]



[8]

## גדעון אוברזון האמן היה מוכן ללכת עם דנה על עיצוב עם פנטזיה, והיא מימשה זאת בשרותי האורחים וביחידת ההורים

פתרון דינמי במיוחד יצרה דנה בחדר האירוח. בחדר מלבני, שלכל אורכו ארון לקה שחור, המשלב בתוכו מסך טלוויזיה גדול ומדפי ספרים, מוקם מרבץ, עשוי משלושה מזרנים אפורים במידות סטנדרטיות של 1.20 על 1.90 מ'. זהו מקום קלאסי לילדים לשחק בו, לצפות בטלוויזיה, וכמובן לישון אצל סבא וסבתא. מדובר בשלושה מזרונים נפרדים, המאפשרים שינוי אופי המזרון על ידי הוצאת אחד מהשלושה. הוצאת המרכזי יוצר שתי מיטות נפרדות, הוצאת אחד מהצדדיים תיצור מיטה לזוג וכד'. הכניסה לחדר נתמכת בדלת הזזה מזכוכית חלבית אטומה, וקצהו מוביל לחדר רחצה, הסמוך לפינת העבודה שבמפלס זה. דלת עץ מפרידה בין חדר העבודה לאזור האירוח; יחידת אורחים מושלמת ועצמאית, בצבעי אפור ושחור.

"אבא הגדיר את תפיסת עולמו, כשאמר, שהוא רוצה לחיות בחלל, המייצר אווירה של חופש", אומרת דנה. על בסיס ניסיונה בפרויקט נופש, שעשה משרדה של דנה, בקוסמוי שבתאילנד, ניסתה דנה לספק גם להוריה אדריכלות של נופש, "כזו המתנהלת בבגד ים לאורך היום, ומשדרת נינוחות ואינטימיות". אין ספק, שהיא הצליחה ובגדול. ■