

בין הזמנים

שיפוץ מסיבי שביצעה האדריכלית דנה אוברזון בבית ותיק, מגלם תכנון שהשכיל לשלב איכויות קיימות עם תכנים חדשים ולנסח חוויית מגורים הרמונית שחוצה את גבולות הזמן: חפה מתכתיבי אופנה טרנדיים ועשירה בביטוי אישי מאת: מיה אור | צילום: עודד סמדר



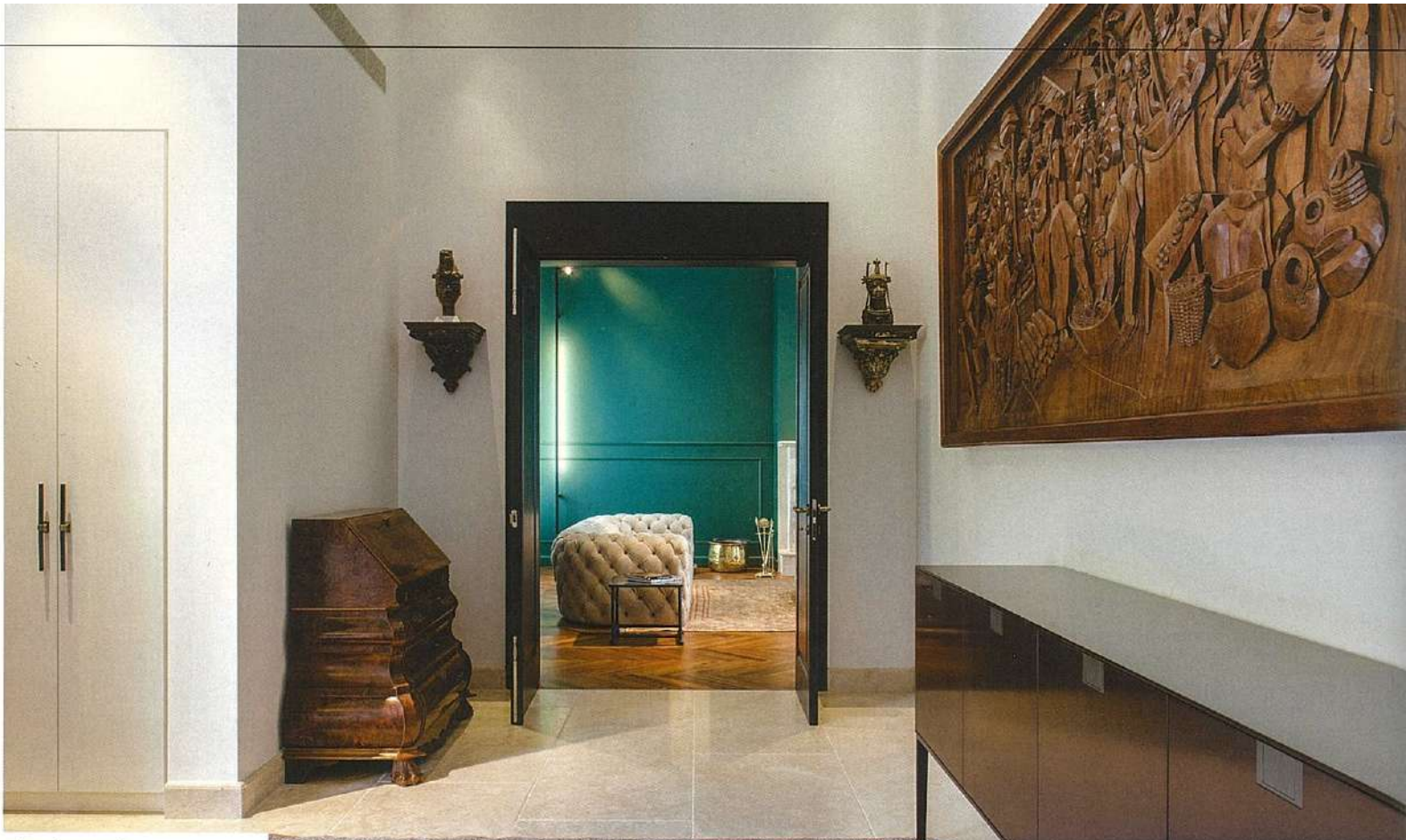
מבואת הכניסה: קונסולה שהותאמה לעבודת אמנות אהובה כבר מלמדת על שפת העיצוב. מימין נראה גרם המדרגות המוביל לקומה העליונה ומשמאל דלת הכניסה לחלל הסלון. ריצוף באבן טרוורטין. דלת כניסה ודלתות פנים: דלתות המושב

ת מן שחלף, ילדים שבגרו, וצרכים שהשתנו, הם בד"כ נקודת זמן שמכתיבה ביצוע שיפוץ כדי להתאים את הבית/דירה למציאות החדשה ולרענן אגב כך את הקיים אחרי השנים שעברו. כך היה גם בבית 'בן העשרים' הממוקם על נחלה באחד מיישובי השרון, שבעליו פנה אל האדריכלית **דנה אוברזון** והפקיד בידה את פרויקט שיפוצו. "שיפוץ בית קיים תמיד כרוך בהתמודדות עם אילוצים מבניים, ובבית הזה היו גם נתוני 'תוכן' רבים - פריטים רבים שנאספו ולוקטו במהלך השנים מרחבי עולם שונים והיו חלק בלתי נפרד מהווייתו, מאופיו ומהאמירה האישית של בעליו" אומרת אוברזון "מבחינתי, שיפוץ מסוג זה הוא תמיד אתגר. כי הכוונה היא לא למחוק או לבטל את כל מה שהיה. נהפוך הוא. שילוב הקיים עם החדש הוא שמעניק לבית עוד 'שכבות' ורבדים שבסופו של יום מייצרים את האיכויות הייחודיות לו ומקנים לו עומק שלא ניתן להשגה בדרך אחרת". המטרה הייתה לייצר חלל איכותי, מכיל ומפנק, אך לא מנקר עיניים, והשיפוץ שבוצע היה מסיבי למרות שלא כלל הסרה מוחלטת של מחיצות קיימות או תוספות בנייה, למעט בריכה ו'קבנה' ייעודית לה שנבנו בחצר.



www.danaoberson.com

תכנון ועיצוב: אדר' **דנה אוברזון**
ניהול פרויקט: **גל נפן**
יעוץ תאורה: **צח כהן**



מבט מהמבואה לכיוון הסלון: דלת כנפיים עשויה אלון פרח שחור שסוגרת על פתחו מתבררת בהמשך כאחד ממאפייני הבית.



חלל הסלון: ריצוף בפרקט דובדבן בדיגום אדרת דג, קיר ירוק מתכתב עם צמחיית הנחשפת משני עבריו, והתקרה שהונמכה לצורך הצנעת גופי תאורה תוכננה בקו משופע העוקב אחר צורת החלל. ריצופי עץ ואבן: פרקטים parketeam





עיצוב הסלון: מופע אקלקטי המהדהד חזות של חלל באחוזה אי שם במחוזות אחרים. קמין קיים ששופץ וחודש, פסנתר כנף, ואוסף מובחר של פריטי ריהוט המשלב כאלה שנאספו במהלך השנים לצד כאלה שנבחרו בהתאמה אליהם. תאורה: אקסלוסיבי.

קומת הכניסה מכילה את הפונקציות הציבוריות, שלושה חדרי ילדים, חדר עבודה ופינת משפחה; יחידת השינה ממוקמת בקומה העליונה בגוש הדו קומתי; וקומת המרתף משמשת כמרחב פנאי המכיל חדר קולנוע, שולחן ביליארד, בר ואזור כושר. להבדיל ממגמות תכנון עכשוויות החותרות לאיחוד פונקציות במרחב אחד, פרישת החלל בבית מפתיעה עם הגדרת אזורים מסורתית יותר שמייצרות דלתות הסוגרות על פתחי חלליו ויוצקות ארומה ייחודית של זמנים אחרים ומחוזות רחוקים. אוברזון: "הדלתות היו חלק מאופיו של הבית ונכונות לו, לכן החלטנו "לזרום" איתן ואף לחזק את נוכחותן ע"י שילוב דלתות חדשות זהות במקומות נוספים, כמו, למשל, בין המבואה ובין חדר המשפחה". הדלתות והמשקופים עשויים אלון פרח שחור, גון אשר ככלל בולט בפלטת הצבעים הרוקמת את שפת הבית לצד גווני אפור, בז' ולבן

המהלכים המבניים התמקדו בעיקר בשדרוג הקיים כדי לייצר מרחב מגורים נוח יותר ונכון יותר לדייריו – דוגמת העתקת מיקומו של גרם המדרגות שנוצק מחדש, הרחבה או שינוי מיקומי חללים לשיפור מעברים ותנועה, "ניקוי" אלמנטים מיותרים או מכבידים, חידוש פתחים ופריצת חדשים מותאמים להם וכיו"ב. על בסיס אלה, כמו גם על בסיס דיאלוג פורה עם בעל הבית, חופש יצירה שניתן לה ותפיסת עולמה הדוגלת באסתטיקה שחוצה את גבולות הזמן, טווחה אוברזון שפת עיצוב חפה מטרנדים או מתכתיבים אופנתיים "שהולכים". מרבית הפרטים והפריטים החדשים שנשדרו בה נהגו ובוצעו ייעודית עבור החלל, וכך, במופעו האקלקטי הוא אינו עונה על הגדרת סגנונית כזו או אחרת, אלא עומד בפני עצמו כמרחב של ביטוי אישי "פר סה".

הבית בנוי כשני גושים – חד קומתי ודו קומתי, ומכיל שתי קומות + קומת מרתף:



אוברזון "הכוונה היא לא למחוק או לבטל את כל מה שהיה, נהפוך הוא. שילוב התכנים הקיימים עם תכנים חדשים הוא שמעניק לבית עוד 'שכבות' ורבדים שבסופו של יום מייצרים את האיכויות הייחודיות לו ומקנים ערכי עומק שלא ניתנים להשגה בדרך אחרת".

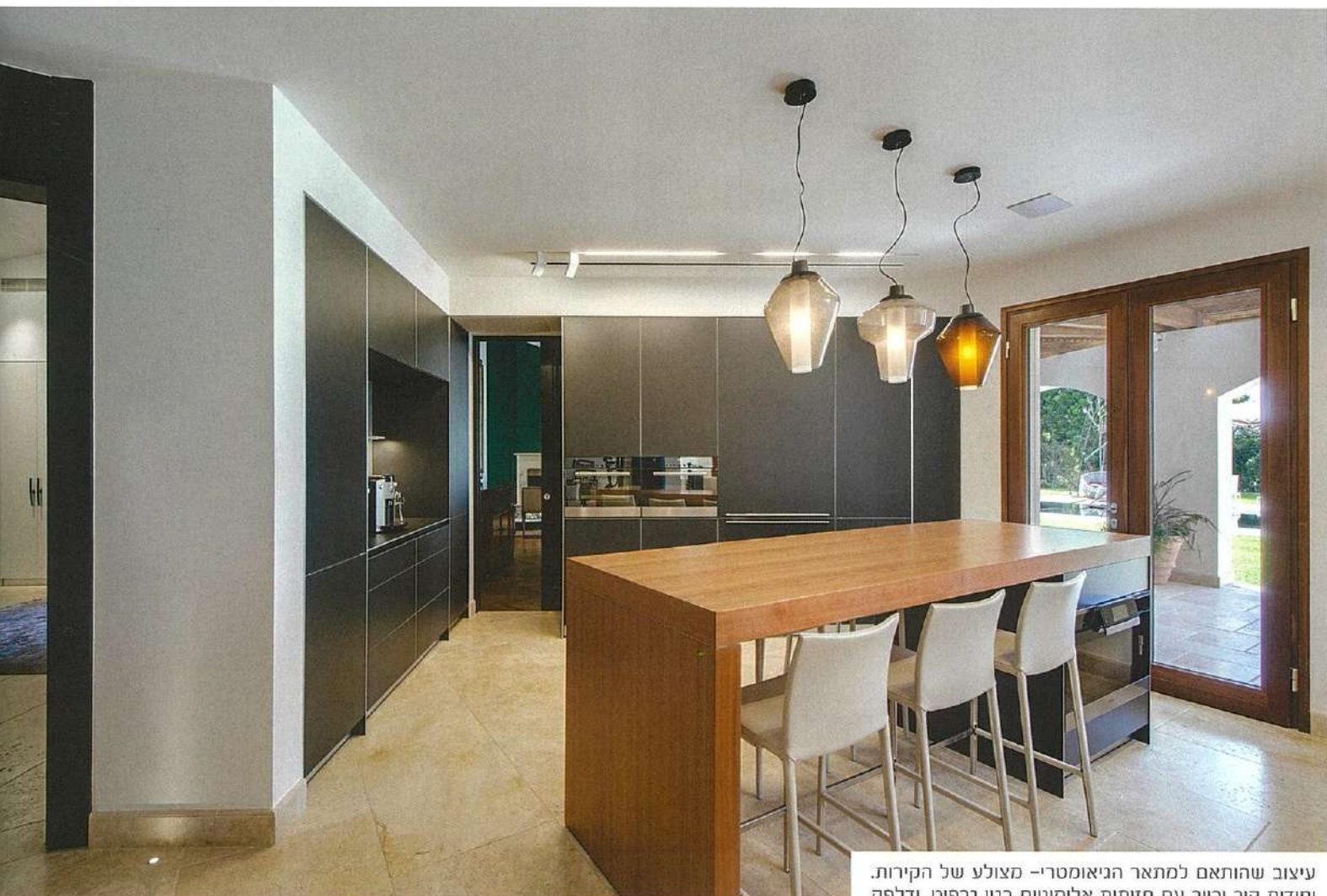
אזור פינת האוכל הממוקם כמו בניצב לאזור הישיבה, נהנה מאינטימיות ראויה ומקושר באמצעות דלת לחלל המטבח.



את מרבית הפתחים בחללי הבית השונים. נוכח שפע פריטי הריהוט, עבודות האמנות והאוספים שהיו בבית, עם תחילת עבודת השיפוץ צולמו כולם כסוג של תיעוד שליווה את התכנון, ורק בסופו של התהליך הוחלט "מי לשבט ומי לחסד" – אילו מהם ישתלבו בעיצוב החדש ומאילו "נגזר" להיפרד. כך, המארג האנין שהתקבל משלב פריטים ותיקים אהובים עם פריטים חדשים שהותאמו להם בקפידה יתרה, אם כאלה שנוכשו ואם שבוצעו בעבודת נגרות. בחלל המבואה, למשל, מעטרת את הקיר מול דלת הכניסה עבודת אמנות אהובה במיוחד על בעל הבית, שאת נוכחותה החשובה לו השלימה אוברזון עם קונזולה שהותאמה לה והוצבה תחתיה.

המופיעים בשימושי החומרים, באלמנטים השונים ובפריטי הריהוט והנגרות. העובדה שלא מדובר במרחב אחיד-פתוח אפשרה לאוברזון לשלב בו סוגי ריצוף שונים בהתאמה לאופיים של החללים ולשימוש שנעשה בהם: אזורי המבואה, המטבח ופינת המשפחה רוצפו באבן טרוורטין, לריצוף חללי הסלון ופינת האוכל נבחר פרקט דובדבן בדיגום אדרת דג שגונו העמוק נוסך חמימות נעימה והוא משמש גם לריצוף יחידת המאסטר. חדרי הילדים רוצפו בפרקט אלון אפרפר, וקומת המרתף בפרקט אדרת דג שחור. התאורה בחלל הבית משלבת גופים דקורטיביים המשתלבים במיקומים ייעודיים עם גופים סמויים שהוצנעו בהנמכות תקרה צפות-מנותקות שתוכננו לצורך זה, כשהמרווחים שנוצרו אנב כך נוצלו גם לתליית וילונות- וילונות לבנים אווריריים המעטרים

אוברזון: "הדלתות היו חלק מאופיו של הבית ונכונות לו, לכן החלטנו "לזרום"
איתן ואף לחזק את נוכחותן ע"י שילוב דלתות זהות במקומות נוספים"



עיצוב שהותאם למתאר הגיאומטרי- מצולע של הקירות. יחידות קיר וכיור עם חזיתות אלומיניום בגון גרפיט, ודלפק ישיבה גבוה מעץ שהצבתו המתיישרת עם פתח היציאה לנג מתקבלת כאלכסונית ומלווה ב-3 גופי תאורה המלווים את מהלכו מלמעלה. בעומק התמונה, בהמשך לחלל המטבח, נראית פינת משפחה אינטימית. מטבח: **בולטהאופ**.



ניצול מעניין של ממד הגובה בחדרו של אחד הבנים: אלמנט שתוכנן ייעודית בעבודת נגרות משלב ספרייה, מדרגות גישה לגלריה עליונה בה ממוקמים אזורי השינה והרחצה, ושולחן כתיבה בחלקו התחתון. ריצוף החלל בפרקט אלון. נגרות: **בונסאי**.



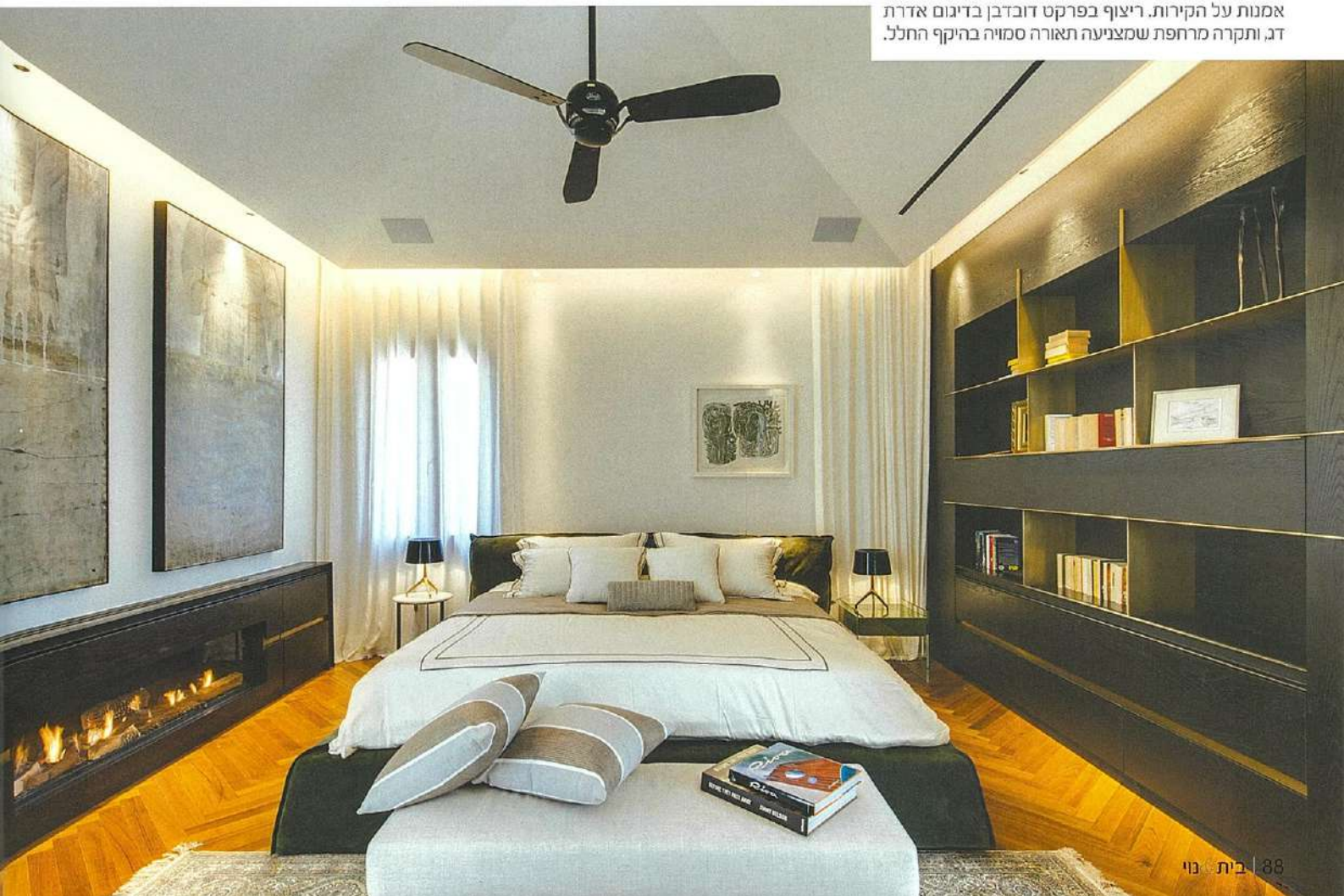


"שיק אריסטוקראטי" בשירותי האורחים: חיפוי קיר בספט המדמה מרקם חלוד וציור שמן שמזכיר ציורי דיוקנאות המאפיינים בתי אצולה מן העבר. טפט: רנבי.

בבית שכל חלל בו 'נתפר' לגופו תוך ירידה לפרטי פרטים, הסלון הוא חלל מרשים המהדהד מראה של טרורטין שהיה בבית וחודש במסגרת השיפוץ, ספת קפיטונאז' מזמינה, פסנתר כנף, כורסת עור נדיבת מידות עם הדום תואם, פריטי פלז' מובחרים, "פינת שחמט" מלבבת ושטיח משובח מצטרפים לאסתטיקה שסוד קסמה טמון בשילוב המובחן ובמראה הייחודי- מזמין שהוא מייצר. הנמכת התקרה בסלון והקו המשופע שהיא משרטטת תוכננו בהתאם לצורת החלל, והגון הירוק שנבחר לקיר הקמין (גון רייסינג גרין ממניפת הצבעים של רלף לורן) ומשתלב היטב בפלטת הגוונים הקלאסית מגלם, לדברי אוברזון, קשר ו"התכתבות" עם צמיחת הגן ועם מימי הבריכה הנחשפים מבעד לפתחים התוחמים את שני עבריו.

במעין "הסתעפות" של חלל הסלון ממוקמת פינת האוכל כאזור אינטימי משובץ בפריטים מאוסף הבית ודלת הסוגרת על פתח מפרידה/ מקשרת בינו לבין המטבח. חללו המצולע משהו עוצב בהתאמה לגיאומטריה של הקירות, ומשלב שתי יחידות קיר ויחידת כיור שחזיתותיהן עשויות אלומיניום בגון אפור גרפיט המקנה חזות עכשווית מהוקצעת. במרכז החלל ניצב שולחן/דלפק עשוי עץ ה"מיישר קו" עם פתח יציאה החוצה, ובתוך כך מתקבל כאלכסוני ליחידות הקיר וכסוג של 'טוויסט' במופע הנקי, כשממעל מחזקים אותו שלושה גופי תאורה דקורטיביים עשויים זכוכית- שניים לבנים ואחד צהוב. בסמיכות למטבח כשהיא כמו חוברת אליו כהמשך ישיר ממוקמת פינת משפחה נעימה ומבעד חלוננו נחשפת פינת אוכל חיצונית מקורה של מרחב הגן.

חזות מוקפדת, אנינה וחמימה, ביחידת המאסטר בקומה העליונה: מיטה כעין במה מרופדת עם הדום מרופד בחזיתה, יחידת ספרייה מאלון פרח שחור עם שילובי ברזל ופלז', יחידת נגרות שבתוכה משתלב קמין ועבודות אמנות על הקירות. ריצוף בפרקט דובדבן בדיגום אדרת דג, ותקרה מרחפת שמצניעה תאורה סמויה בהיקף החלל.





מול המיטה: קיר פאנלים צבוע בגון אפור אטום שמצניע בתוכו דלתות כניסה לאזורי הארונות והרחצה המצויים מאחוריו, ובמרכזו מותקן מסך הטלוויזיה. הדלתות נטולות הידיות נפתחות בלחיצה בלבד. פתח יציאה למרפסת מעוטר בוילונות אווריריים, בדומה לכל פתחי הבית האחרים. חלונות ודלתות: אפקס.



הקיר במצב סגור, ובמצב בו הדלתות המוסמעות בתוכו פתוחות. הקו המשופע של חלקו העליון נגזר מצורת החלל.



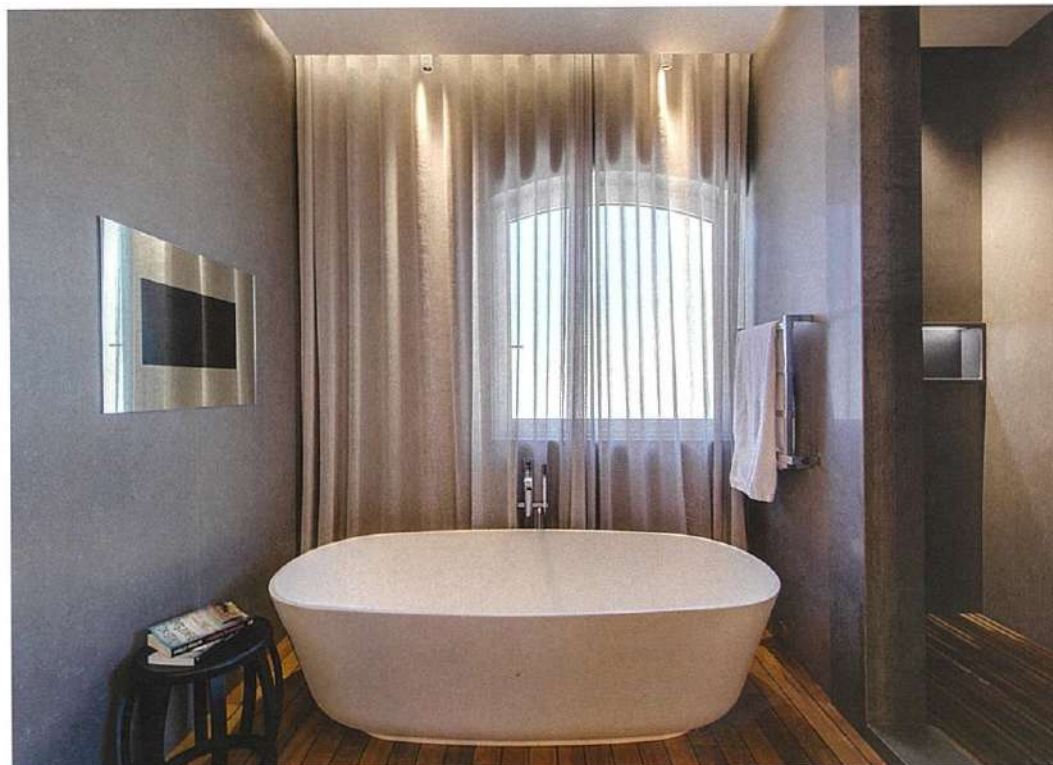
שטחו, והן מובילות לאזורי הרחצה והארונות המצויים מאחוריו. העיצוב המוקפד של חלל החדר "ממשיך" ובא לידי ביטוי גם באזור הרחצה המסוגנן שרוצף בעץ עם הפרדות גומי שחורות בדומה לסיפוני יכטות, במשקופים ובספים העשויים בזלטינה כהה ששולבו בו, בחיפוי הקיר שבוצע בקרליט (גרניט פורצלו דק) אפור, באביזרים הסניטאריים שנבחרו עבורו ובאביזרים משלימים מפנקים. קומת המרתף המכילה בשטחה פונקציות של פנאי ובילוי תוכננה כמרחב פתוח ומאופיינת במראה דרמטי הנשלט ע"י גון שחור, כאשר רק אזור הכושר מופרד מיתרת החלל באמצעות מחיצה המשלבת פרופיל בלני שחור וזכוכית במרקם פסים. את ממדי הפנאי והבילוי של חיי הבית משלימות הבריכה והקבנה שנוספו לבית הוותיק במסגרת השיפוץ, וכמו בחלל הפנים גם כאן ירד התכנון עד אחרון הפרטים כדי לייצר נוחות מקסימאלית.

תכנון יצירתי במיוחד מגלם חדרו של אחד הבנים, שחללו הוגדל והוגבה תוך יצירת גלריה עליונה בה מוקמו אזורי השינה והרחצה. מדרגות הגישה לגלריה המלוות במעקה ברזל, הן, למעשה, חלק מספרייה המהווה אלמנט מרכזי בעיצוב החדר כשהיא "נמשכת" מרצפת החדר, מלווה את כל גובהו ובחלקה התחתון משתלב שולחן כתיבה. יחידת הספרייה/מדרגות עשויה אלון פרח שחור המככב במרבית עבודות הנגרות בבית ונוכחות באופן בולט ביחידת המאסטר בקומה העליונה. חללה המרווח חושף עיצוב מהודק, מסוגנן וחמים כאחד, וכמו בחלל הסלון תקרתה המנותקת עוקבת באופן סימטרי אחר צורת החלל ואינה נובעת מגג הרעפים המקרה את הבית. את המיטה המעוצבת כעין במה מרופדת תוחמות ספרייה מאלון פרח שחור בשילוב פרופילי ברזל ופליז ויחידה נמוכה המכילה קמין, והקיר מולה הוא קיר פאנלים עשוי עץ שנצבע באפור אטום. הקיר מצניע בתוכו דלתות נסתרות הנפתחות בלחיצה כחלק בלתי נפרד מפני



חדר הרחצה של יחידת המאסטר: שימוש עשיר ומובחר של חומרים. ריצוף עץ עם הפרדות גומי שחורות בדומה לזה המשמש בסיפוני יכטות, משקופים וספים עשויים בזלטינה כהה, חיפוי הקיר בקרליט (גרניט פורצלו דק) אפור, אביזרים סניטאריים מסוגננים ואביזרים משלימים מפנקים. כלים סניטריים וחיפויים: **חזי בנק**.

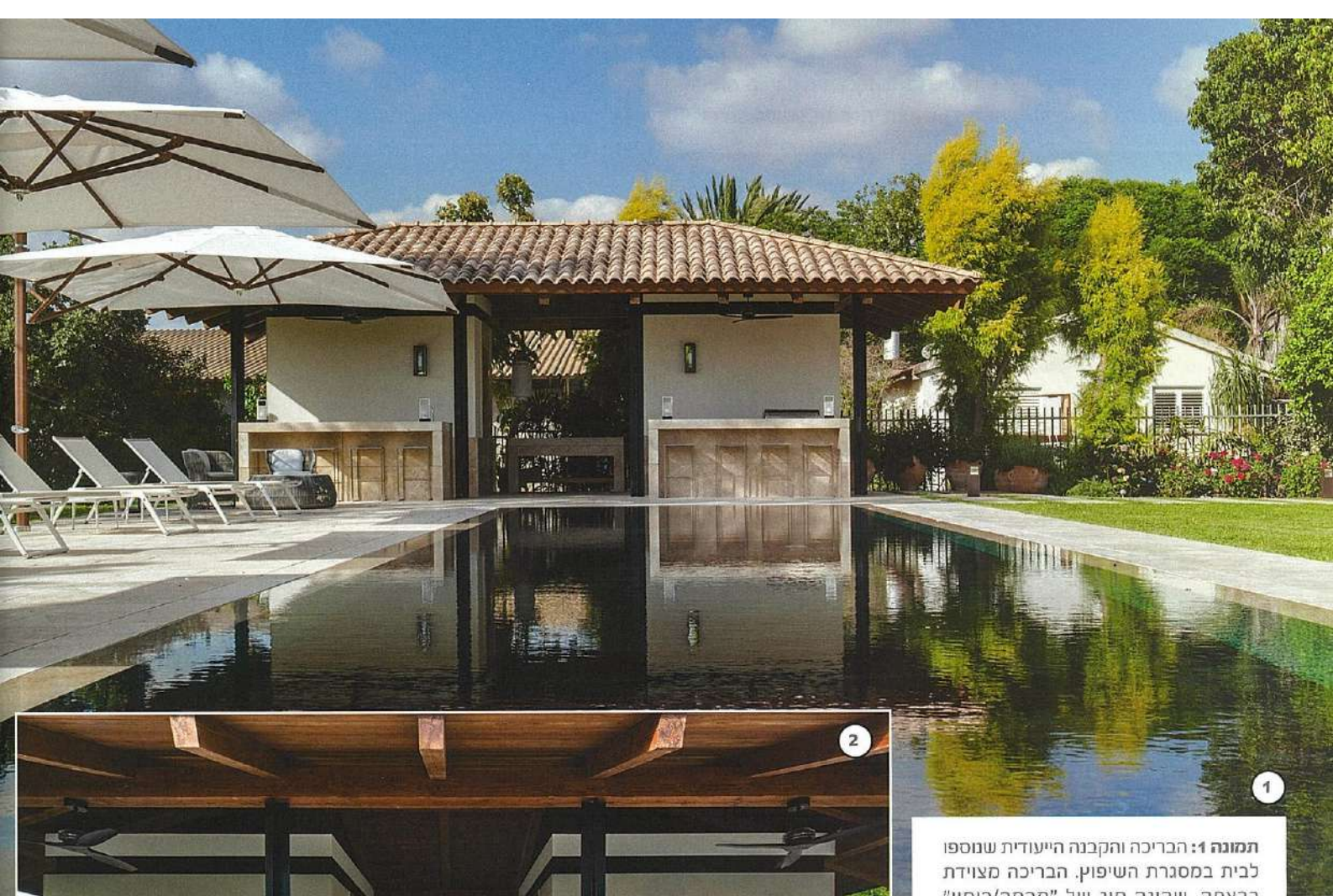
כל חלל מחללי הבית
 "נתפר לגופו", תוך
 שילוב חומרים, גימורים
 ועבודות נגרות שנהגו
 ובוצעו בהתאמה
 ייעודית עבורו





עיצוב דרמטי בקומת המרתף המשמשת כקומת בילוי פנאי ומשלבת בשטחה אזור קולנוע, שולחן ביליארד, אזור בר כמרחב פתוח ואזור כושר המופרד באמצעות מחיצת פרופיל בלני שחור עם זכוכית במרקם פסים. ריצוף בפרקט שחור בדיגום אדרת דג, נגרות אלון פרח שחור עם שילוב פליז ואלון חוטים בנימור טבעי. הגון השחור השולט בעיצוב קומת המרתף "זולג" אל חדר הרחצה הממוקם בו עם ריצוף שיש קררה שחור.





תמונה 1: הבריכה והקבנה הייעודית שנוספו לבית במסגרת השיפוץ. הבריכה מצוידת ברצפה, שהינה סוג של "מכסה/כיסוי" המתרומם מתוכה באמצעות מנגנון הידראולי, מתיישר עם קו המפלס שלה וחובר אליו תוך יצירת משטח דריכה, ובירידתו "מפרק" את המדרגות ומשיב אותה לתפקד כבריכה רגילה. כיסוי בריכה: אפקס.



תמונה 2: הקבנה הייעודית מאובזרת בכל הפונקציות לביילוי בבריכה ולאירוח בחוץ: שתי מקלחות- חיצונית ופנימית, סאונה מפנקת, שירותים, שתי עמדות בר, ומטבח חיצוני מצויד לעילא בכל הנדרש לבישול.

תמונה 3: לאורך הבריכה: כורסאות שיוזף לבנות, שמשיות וריהוט גן המזמין התרווחות נינוחה.



הבריכה, לדוגמה, צוידה ברצפה, שהינה סוג של "מכסה/כיסוי" המתרומם מתוכה באמצעות מנגנון הידראולי, מתיישר עם קו המפלס שלה וחובר אליו תוך יצירת משטח דריכה, ובירידתו "מפרק" את המדרגות ומשיב אותה לתפקד כבריכה רגילה. לאורך הבריכה הוצבו כורסאות שיוזף לבנות, שמשיות וריהוט גן המזמין התרווחות נינוחה, והקבנה הייעודית אובזרה בכל שנדרש למשתכשכים במים ולביילוי/אירוח מהנה בחוץ: שתי מקלחות- חיצונית ופנימית, סאונה מפנקת, שירותים, שתי עמדות בר, ומטבח חיצוני מצויד לעילא בכל הפונקציות הנדרשות לבישול וכססביבת החוץ המפנקת מצטרפת לתכנונו המושכל של חלל הפנים, נמהלים הקיים והחדש לכדי מרחב הרמוני של בית וגן המנסח חווית מגורים שלמה, מכילה ונכונה לדיירים. ■