

# באן גרים בביתך

מה שהתחיל כשיפוץ קטן של בית ישן, התפתח לפרויקט רחב שכלל גם תוספת בנייה. מיכל ינאי רצתה בית זורם וחם שיענה על הצרכים ויכיל את משפחתה בנוחות ובכיף, וקיבלה כזה

תכנון אדריכלי: אדריכלית דנה אוברזון  
נימור ועיצוב פנים: אדריכל איל בר  
פרויקט: שיפוץ נרחב בבית פרטי

מאת: מיה אור  
צילום: עודד סמדר  
סטיילינג: דינה דור

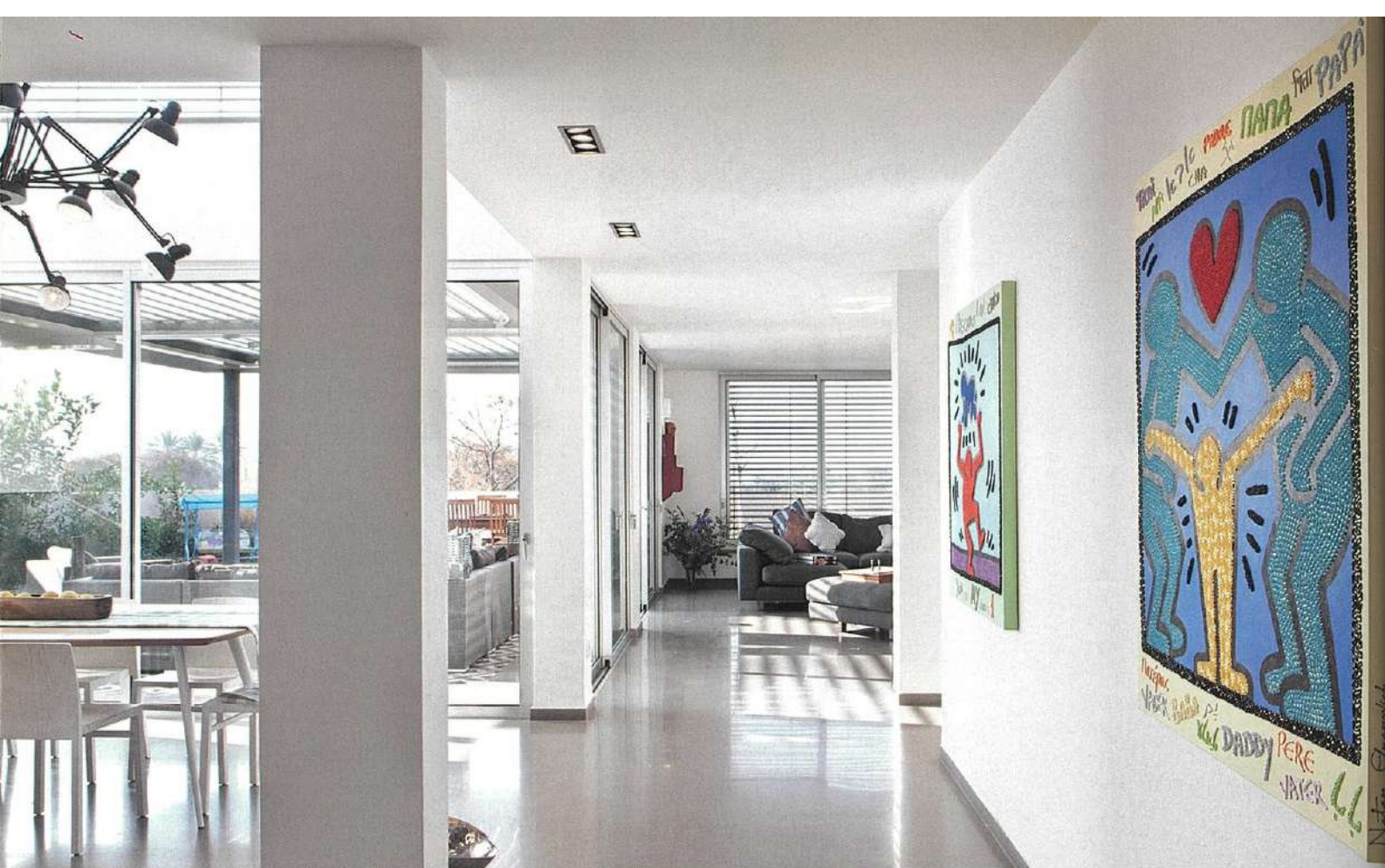


חצר קדמית מזמינה להיכנס פנימה: מרוצפת דק עץ, ומבעד חיפוי כפיסי עץ מבצצת צמחייה. דלת הכניסה הרחבה עשויה מלבן. דלת כניסה: "רשפים", משטח דק: "הום סנטר".

תקן קבלן ותיק ומיומן. את תכנון המעטפת החדשה וחלוקת מרחב הפנים ביצעה האדריכלית דנה אוברזון, והמשך התהליך הופקד בידי של האדריכל איל בר, כאשר הפרוגרמה שהגדירה מיכל הייתה פשוטה: "רצינו בית זורם, חם ואישי, שיענה על הצרכים ויכול להכיל אותנו בנוחות ובכיף. לא יומרני בשום צורה, ולא מנקר עיניים". הבית שלאחר השיפוץ נחשף כמבנה בקנה מידה ידידותי, מחופה טיח אקרילי בהיר, וחצר קטנה המשלבת משטח דק וחיפוי כפיסי עץ ממוקמת בחזיתו הקדמית מזמינה להיכנס פנימה. הכניסה לחלל הפנים חושפת מרחב מואר ופתוח, המאפשר להישיר מבט לעומקו ואף מעבר לכך, לנוף השדות המשתרע בהמשך.

"התכנית המקורית הייתה לבצע בבית "שיפוצון" קטן, אך בפועל הוא הפך לתהליך מתגלגל שכלל גם תוספת בנייה, ולמעשה, התנהל כמו בנייה חדשה לכל דבר" מספרת מיכל ינאי על המטמורפוזה שעבר הבית שרכשו היא ובן, בעלה, ברמת השרון. הבית הישן שניצב על מגרש ששטחו 350 מ"ר, היה אמנם דו קומתי, אך קטן מידי לצרכיהם כמשפחה עם שני ילדים קטנים. "מכיוון שהבנייה הותיקה באזור מאופיינת באיכות טובה, החלטנו "ללכת" עליו, מתוך ידיעה שנוכל לעשות שימוש בנתוניו הקיימים כבסיס לשיפוץ" מספרת מיכל, אשר צללה לתוך התהליך בכל רמ"ח אבריה ותפקדה בו על





**מבט מדלת הכניסה** אל החלל הנפרש כמרחב מאור ופתוח, ואל נוף השדות המשתרע מאחור. מעבר אורכי רחב ונוח מוביל אל הסלון שבנומקו, ומשמאל נראית פינת האוכל שנוספה לבית במסגרת השיפוץ. ריצוף באריחי טרצו וקירות לבנים. ריצוף: "אלוני".

קומת הכניסה מכילה את החללים הציבוריים, ואופן חלוקתה מייצר מארג מושכל של פתיחות והגדרה כאחד: האזורים השונים מוגדרים בבירור, ובה בעת מקיימים ביניהם קשרי עין ישירים ומשמרים ממד זורם ונעים. מימין לדלת כניסה רחבה עשויה במבוק ממקום חדר משפחה, משמאלה המטבח הפתוח, והיישר מולה נמשך ציר אורכי המוביל אל הסלון ואל גרם המדרגות המוליך אל קומת המגורים העליונה. "בדרכו" לסלון חולף הציר על פני ממ"ד ושירותי אורחים מעברו האחד, ועל פני פינת האוכל, הממוקמת בהמשך המטבח תוך יצירת רצף נוח עמו.

## קומת הכניסה כמארג המשלב פתיחות והגדרה כאחד: האזורים השונים מוגדרים בבירור, ובה בעת מקיימים ביניהם קשרי עין ישירים ומשמרים ממד זורם ונעים

חללה שנוסף לשטח הבית במסגרת השיפוץ תוכנן כחלל גבוה ומרשים, ונתחם בוטריות יציאה לרחבת יציאה חיצונית המייצרות חזית שקופה דרכה נגלית גם הגינה האחורית. גרם מדרגות, שמיקומו הועתק מקדמת החלל פנימה לעומקו, מוביל אל קומת המגורים הזורמת כציר מעבר אורכי, רחב ונוח. קיר נמוך התוחם את צדו האחד מאפשר להשקיף מטה אל פינת האוכל, ומשני קצותיו ממקמים החדרים: יחידת הורים מרווחת עם מרפסת הצופה אל נוף השדות בקצהו האחד, שני חדרי ילדים בקצהו השני, וחדר רחצה נדיב ממדים שמשמש אותם במרכזו.



**מבט מפינת האוכל:** אל עבר הסלון, החוץ, ואף אל הקומה העליונה. נוף תאורה ענקי עכביש מרובה זרועות משולשל מעל שולחן בעיצוב קליל לו צוות כיסאות בצביעת ווש לבנה. נוף תאורה: "קמחי תאורה" פינת אוכל: "אסטיאל גו".





מסגרתו החומרית של הבית נקייה בעיקרה, אך רחוקה מלהיות מינימליסטית. ריצוף באריחי טרצו אפורים וקירות לבנים מהווים כאן רקע נוח להכלת אלמנטים, פריטים וחפצים המגלמים אהבות והעדפות של דייריו ורוקמים חלל חמים בעל גון אישי. התאורה משלבת גופים מסוגים שונים, דוגמת גופים שקועים המדגישים קווי מתאר וצירי מעבר, פסי צבירה עם ספוטים וגופים דקורטיביים במיקומים ממוקדים, דוגמת גוף תאורה ענק המשתלשל מעל שולחן פינת האוכל- גוף שחור דמוי עכביש מרובה זרועות, שממדיו הגדולים משתלבים היטב בחלל הגבוה. תוך יצירת עניין ונוכחות מרשימה במיוחד.

המטבח הפתוח הוא חלל מרווח ונוח, שפתיחותו כלפי מרחב הקומה מותירה את הנמצאים בו "בעניינים". יחידת כיור ויחידת קיר גדולה הניצבות זו לזו ב-90 מעלות מנסחות את עיצובו בתצורת האות ר' שבמרכזה ניצבת יחידת אי גדולה המשמשת לאחסון, כמטבח עבודה וכדלפק אכילה. את תצורת ה-ר' מדגישים ממעל פסי תאורה במבנה זהה, וצבעוניות החלל משלבת חזיתות בנימור צבע בתנור בגון לבן שבור, משטחי אבן קיסר אפורים, ומשטח עשוי במבוק ביחידת האי, שמופעו החמים מתכתב עם גונה של דלת הכניסה הסמוכה. את פינת האוכל שבהמשך המטבח, בחרה מיכל לעצב כך שתהיה "פרקטית לבית עם ילדים קטנים" כדבריה, וחזותה האזורית אכן משלבת שולחן קליל למראה וכיסאות בצביעת ווש שאינם מועדים לפורענות הטף.

**המטבח:** עיצוב בתצורת האות ר', שמרכזו הוא יחידת אי גדולה המשמשת לאחסון, עבודה וכדלפק אכילה. חזיתות בנימור צבע בתנור בגון שמנת, משטחי אבן קיסר אפורים, ומשטח במבוק ביחידת האי. נגרות ומטבחים: "אלפנט". תאורה: אברהם אסב.







הגדרת אזורים ברורה וקשרי עין ישירים ביניהם: אל עבר המטבח ורחבת הישיבה החיצונית שמשלבת ביניהם. פתחים: קליל, אלום רענן, פריטי נוי: רובי ישראלי- "גבריאל".

## מסגרתו החומרית של הבית נקייה: ריצוף באריחי טרצו אפורים וקירות לבנים מהווים רקע נוח להכלת פריטים וחפצים אהובים

מבט מהרחבה החיצונית אל פינת האוכל והמטבח: הרחבה כמו משלימה את מתאר הקומה לכדי מרחב אחד. רבגולה חשמלית: "פרומט", אריחים מצויירים: "דור וצורי", פינת ישיבה: "לה-נ".







**מבט לסלון מכיוון הרחבה החיצונית הגובלת בו:** עיצוב חמים עם זיקה לסגנון אתני ולרוח רומנטית. קורת ברזל חשופה המשמשת כתמיכה חלופית לעמודים שהוסרו מנוצלת להתקנת פס צבירה עם ספוטים. קמין: "אורטל", רפפות חיצוניות: "סוברה".

**חדר המשפחה:** תמונות בני הבית מעטרות את הקיר. דלת הזזה בהתאמה אישית: "לנדאו"



הסלון, הנגלה מאזור המטבח-פינת אוכל במבט אלכסוני כלשהו, מתהדר בפתחים גדולים המחדירים את מראה הגינה והרחבה פנימה, ופרט מעניין בחללו הוא קורת ברזל חשופה במרכז התקרה. הקורה המשמשת כתמיכה קונסטרוקטיבית חלופית לעמודים שהוסרו במסגרת השיפוץ, נותרה במופעה החשוף במתכוון, כשעליה הותקן פס צבירה עם ספוטים המספקים תאורת אווירה כללית לחלל האקלקטי שחזותו מוקפדת ונינוחה כאחד. קמין אינטגרלי הנטמע בקיר גומחות המאכלסות ספרים וחפצי נוי; עבודות אמנות; ופריטי ריהוט בסגנונות שונים, משתלבים לכדי מרחב המגלם זיקה כלשהי לסגנון אתני ולרוח רומנטית- מסוגנן ובה בעת חמים ונכון להכיל חיים משפחתיים בגובה העיניים. כמו פינת האוכל, כך גם חלל הסלון חובר ישירות לרחבת הישיבה החיצונית, המשמשת, למעשה, כסלון נוסף, רק חיצוני. שטחה תחום ביציקת בטון עליונה (הנתמכת ע"י עמוד פלדה בודד) ה"מסגרת" אותו וכמו משלימה את מתאר הקומה, ואף מהווה תמיכה לפרגולה חכמה המספקת הצללה נדרשת- מערכת המשלבת מסגרת אלומיניום ושלבים הניתנים לסבסוב בהנעה חשמלית. לריצוף הרחבה נבחרו אריחים מצוירים, ופינת ישיבה מעוצבת הניצבת בשטחה ומזמינה להתרווח בתוכה מדגישה קשרי חוץ- פנים הדוקים ושטטוש גבולות בין שני המרחבים. הקומה העליונה מרוצפת בפלנקים של עץ אלון בגון מעושן, והקשר הנשמר עם קומת הכניסה נוסך בה תחושת פתיחות ואוויריות. תכנונה, המשמר מידה ראויה של סמיכות והפרדה בין יחידת ההורים וחדרי הילדים, אמנם הועיד חדר לכל ילד, אך כרגע בשל גילם הרך הם חולקים חדר אחד והשני משמש אותם כחדר משחקים. הדרם, המשותף נכון לעכשיו, הוא חלל ספוג חן ילדות, שעוצב בהתאמה ייעודית לגילם ולמינם- בן ובת- על בסיס עץ צבוע לבן עם שילובי טקסטילים ואביזרים משלימים בגווני פסטליים רכים, כורוד, תכלת, סגול וירקרק. יחידת ההורים השוכנת בקדמת הקומה מעוצבת כחלל מפנק ומוקפד בו משתלבים אזור רחצה מרווח וכן מרפסת קטנה המאפשרת ליהנות מנוף הסביבה ומתחושת חוץ גם כשנמצאים "בגובה".



**חדר הילדים:**  
 פריטי ריהוט  
 מעץ לבן, וילונות  
 קלילים, וגוני  
 פסטל רכים  
 המשתלבים  
 באביזרים  
 משלימים.  
 עיצוב:  
 "עצמליה".



**יחידת ההורים:**  
 נוחות מרווחת  
 ומרפסת קטנה  
 הצופה אל הנוף.  
 ריצוף בפרקט  
 אלון בגון מעושן,  
 ארונות קיר  
 הנמשכים לכל  
 רוחבו של החלל  
 ומספקים שפע  
 של אחסון,  
 וילונות רכים  
 ועיצוב מוקפד.  
 וילונות:  
 "נוסבאום",  
 מיטה: "עמינח".



**חדר הרחצה של יחידת ההורים:**  
 חלל מפנק  
 בו משתלבת  
 יחידת כיור  
 גדולה ונוחה  
 ומקלחון מרווח.  
 מקלחון ומראה:  
 א.א.מראות,  
 ריצוף ואביזרים  
 סניטריים:  
 "תלמיש",  
 משטח יחידת  
 כיור: "אבן  
 קיסר".







**בחזית צדדית:** מעבר מרוצף עץ ורצועה ממננת בה משתלבים עצי פרי, ערוגת ירק, וחלקת צמחי תבלין. לחיפוי הקרקע משמשים כפיסי עץ.



**רחבה הישיבה, כעין סלון חיצוני:** ריצוף באריחים מצוירים ופינת ישיבה מזמינה. יציקת בטון עליונה התוחמת את שטחה מעניקה תמיכה למערכת קירוי חכמה ששלביה ניתנים לסבסוב בהפעלה חשמלית. תכנון ועיצוב גינה: "פרח משוגע", דשא מלאכותי: "כרמל-פרקטים ושטיחים", טיח חוזן / צבע פנים: "גירלט".

## יחס מאוזן בין גודל המגרש לבין השטח הבנוי, מייצר איזון נעים השזור בחלל הפנים ובשטח הגינה המעניקה תחושה של מרחב גדול מכפי שקיים בפועל

הבית ככלל, מגלם יחס מאוזן בין גודל המגרש לבין השטח הבנוי, ולמרות שהגינה הסובבת אותו אינה גדולה אופן תכנונה מייצר תחושה שמדובר במרחב גדול מזה שקיים בפועל. עצי פרי, רצועת צמחייה משתרעת, חלקת דשא ואף ערוגת ירק וחלקת צמחי תבלין שבני הבית מטפחים בקפידה, עוטפים את הבית בנוכחות ירוקה, ומשלימים את האיזון הנעים המאפיין אותו - מעוצב ומסוגן, אך לא על חשבון תחושת חמימות נינוחה, ובעיקר מספק את הנוחות והכיף שהוגדרו מלכתחילה. ■