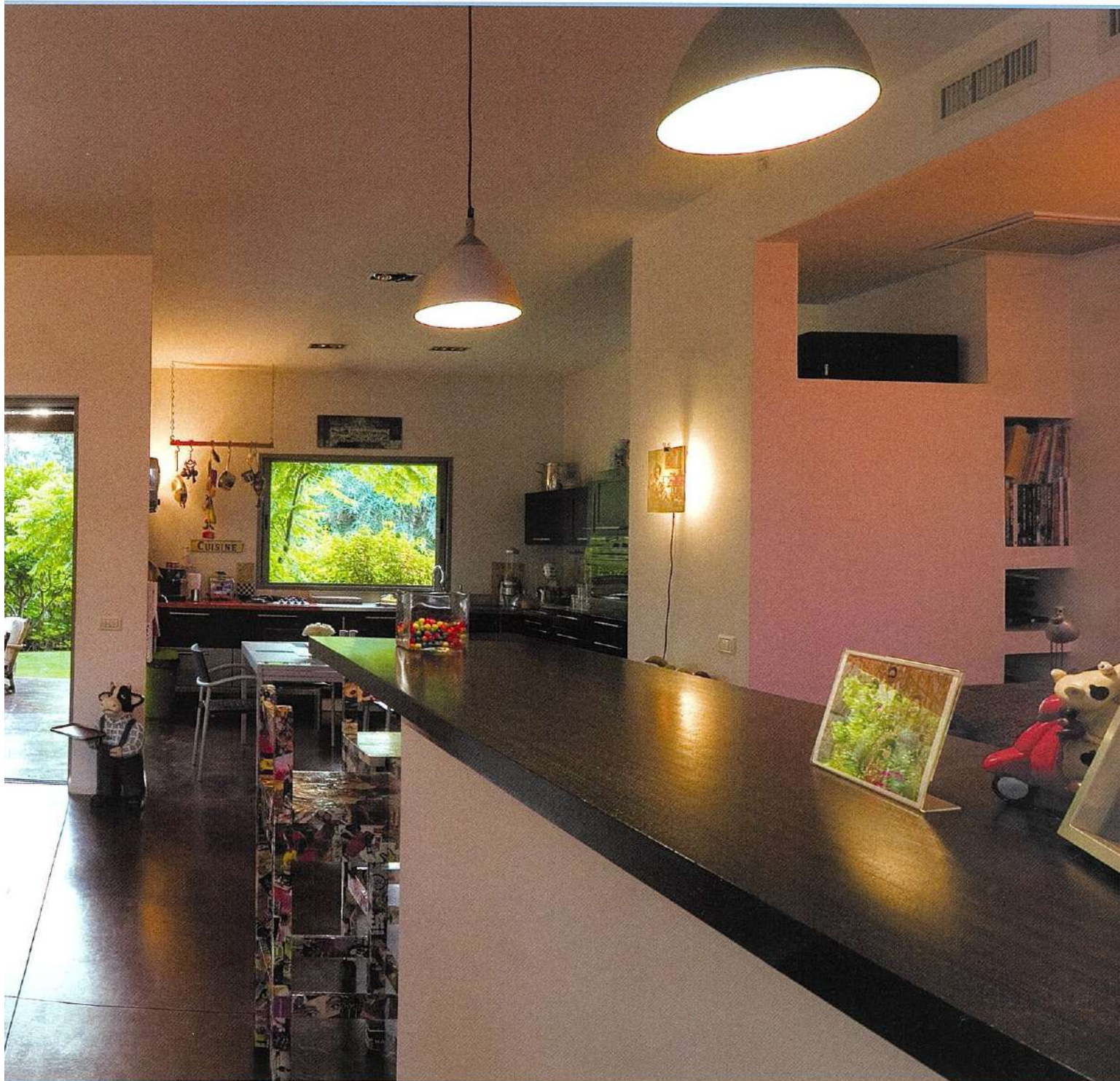


בית דו-משפחתי המעניק תחושת
מרחב פנימי ומבטים ארוכים ככל
הניתן אל החוץ

אדריכלות: דנה אוברזון

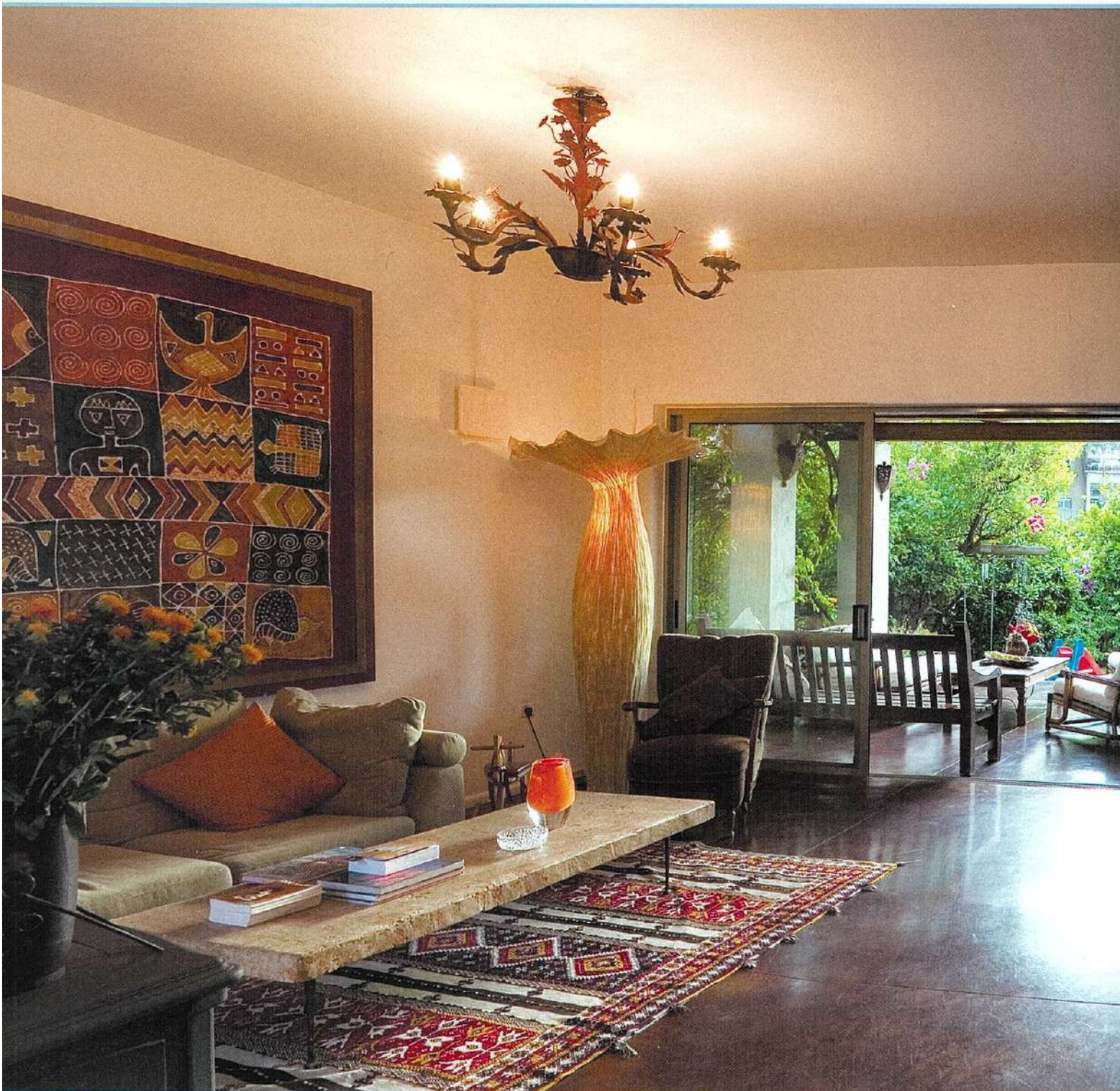
צילום: איתן שוקר

שלווה תל אביבית



היציאה למרפסת הישיבה החיצונית יוצרת תחושה של "הוצאת הבית החוצה". זאת באמצעות המשך ריצוף הבטון הצרוב ויצירת קירוי על ידי פרגולה הממוקמת על עמודי בטון המטוויחים בטיח פיגמנטי ומעליהם עמודי טלפון חתוכים כחתך ריבועי

תחושת מרחב פנימי ומבטים ארוכים ככל הניתן אל החוץ

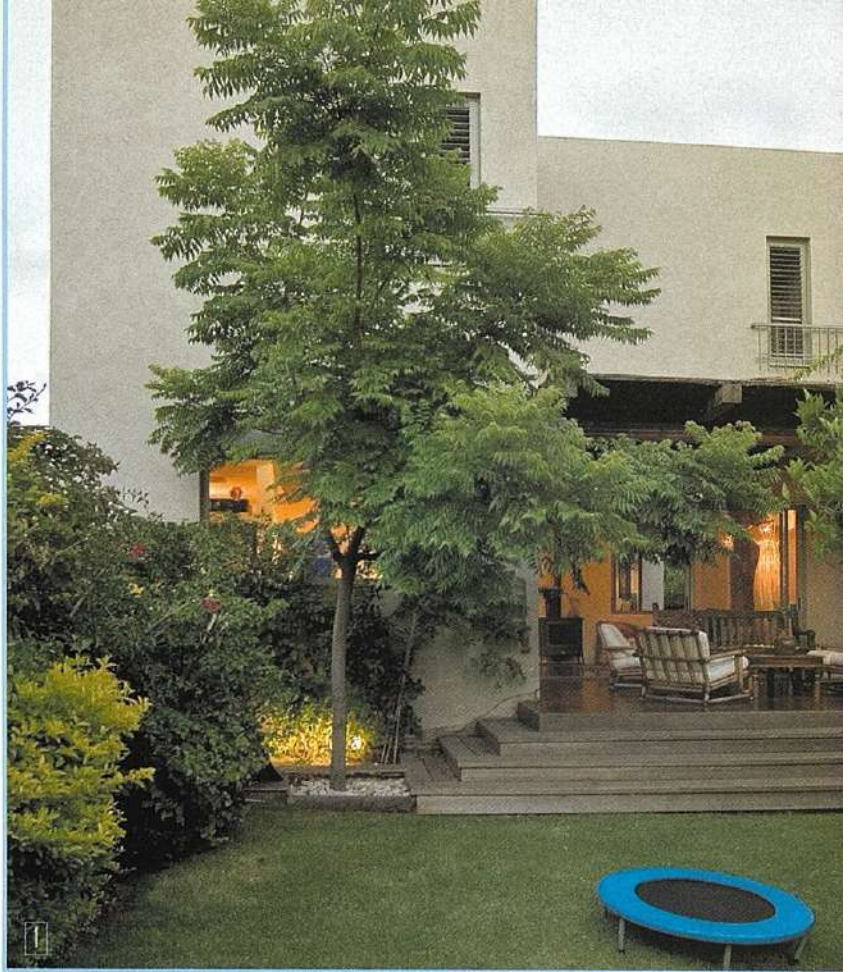


פ

שטות עיצובית ותכנונית היה המוטו העיקרי שהנחה את תכנונו של בית דו-משפחתי בתל אביב. אל הבית מגיעים דרך חצר אינטימית היוצרת מקום ראוי לשיחה המנותקת מתחושת הרחוב העירוני. חצר זו מקורה על ידי פרגולת עץ גושני שאינה חדירה לגשם.

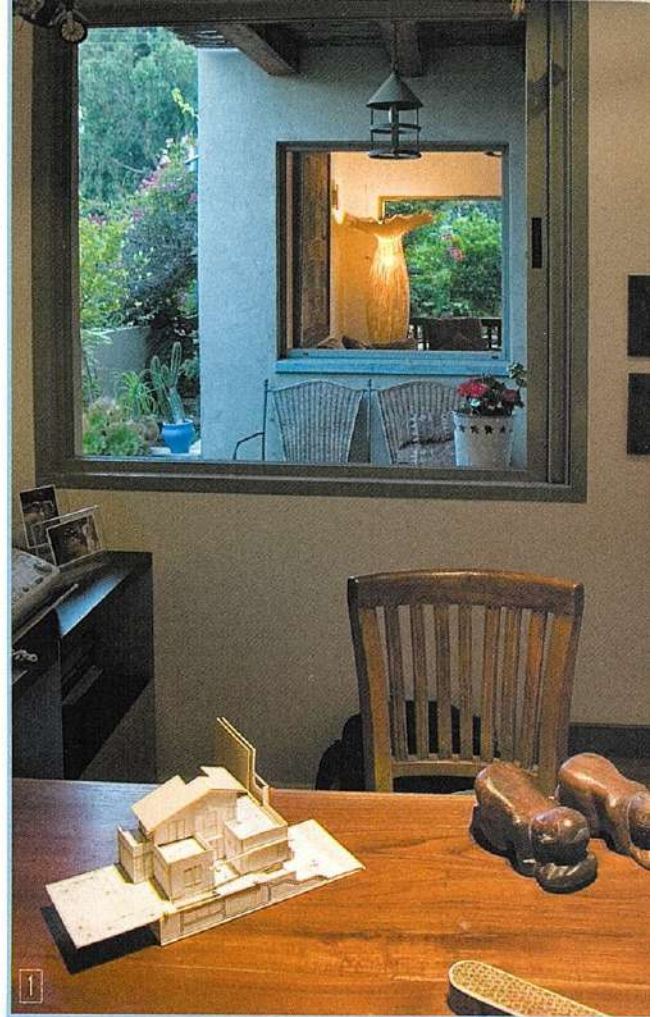
מהכניסה נראה היטב הפטיו הכחול, המפריד בין הבית לבית השכן. הוא עושה את תפקידו בהצלחה, ומחדיר אוויר ואור למתחם הקרוב אליו, בקומת הקרקע. הפטיו צבוע בטיח פיגמנטי כחול, כך שפינת המשפחה "משתתפת" בצבעוניות העזה שלו.

פינה זו מכילה פינת ישיבה המביטה אל רהיט דו-צדדי ובו מצד אחד מערכת שמע וטלוויזיה, ובצד האחר - בר בעל כסאות גבוהים שנעשו על ידי האדריכלית בשילוב גזרי עיתון צבעוניים.



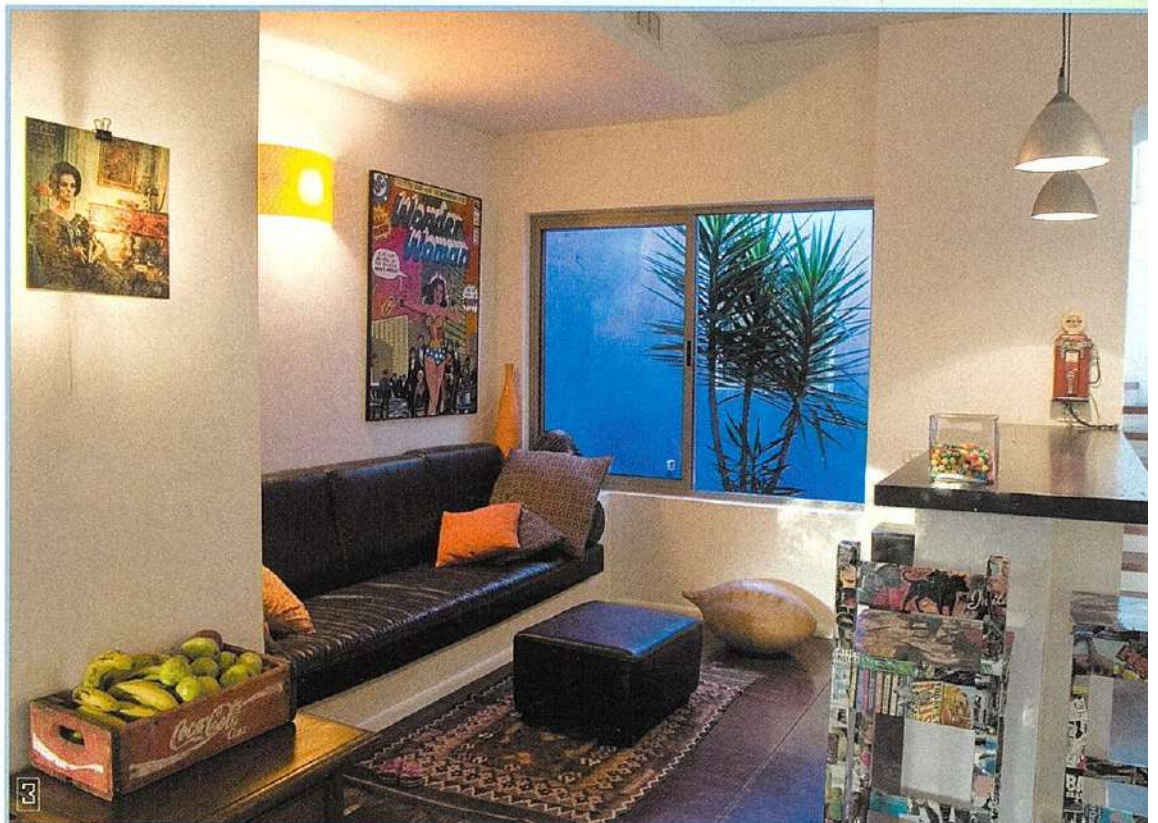
1-2. מרפסת חיצונית שגורמת לבית "לצאת החוצה"



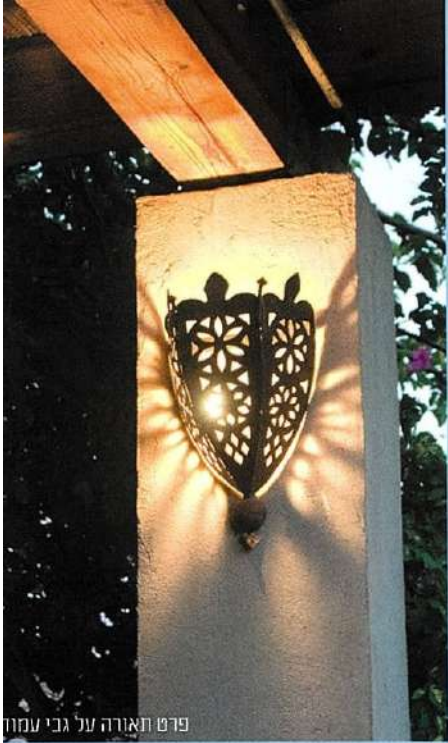


הבית תוכנן כך שיעניק תחושת מרחב פנימי ומבטים ארוכים ככל הניתן אל החוץ. כך למשל, ניתן לצפות מתוך חדר העבודה על הנכנסים בדלת הכניסה דרך מבט לסלון. כך גם המבט מפינת הישיבה לכל אורך הגינה. מצד שני, הוחלט לחסום לחלוטין את החזית הדרומית לכיוון הבית השכן, על מנת ליצור תחושת פרטיות מושלמת.

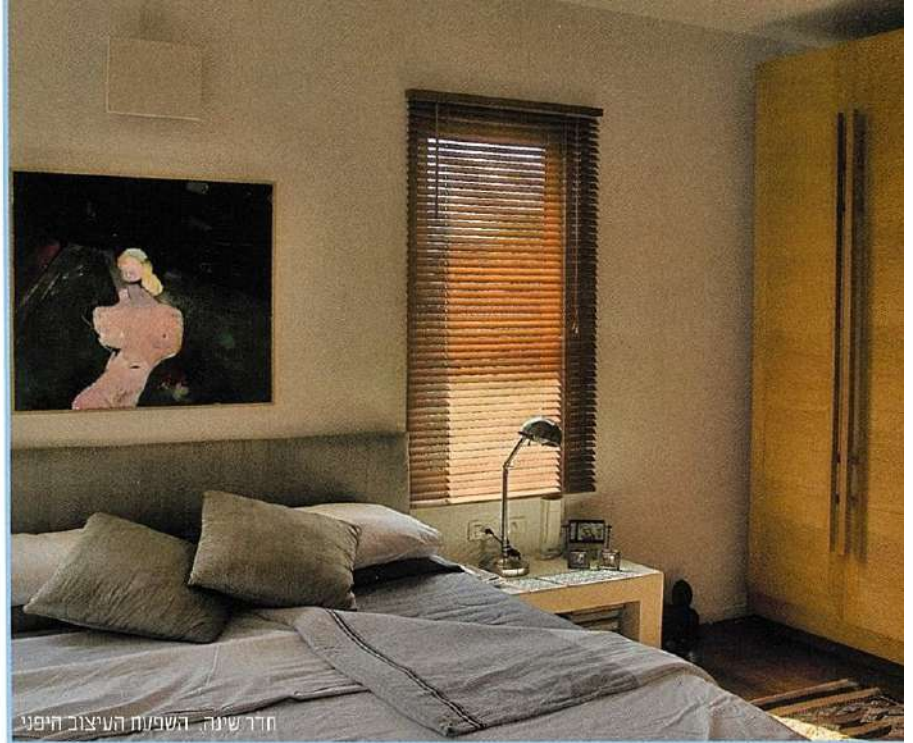
היציאה למרפסת הישיבה החיצונית יוצרת תחושה של "הוצאת הבית החוצה". זאת באמצעות המשך ריצוף הבטון הצרוב ויצירת קירוי על ידי פרגולה הממוקמת על עמודי בטון המטויחים בטיח פיגמנטי ומעליהם עמודי טלפון חתוכים בחתך ריבועי.



1. מבט לחדר העבודה
 2. הכניסה לבית
 3. פינת ישיבה מול הפטיו
- הצבוע בכחול

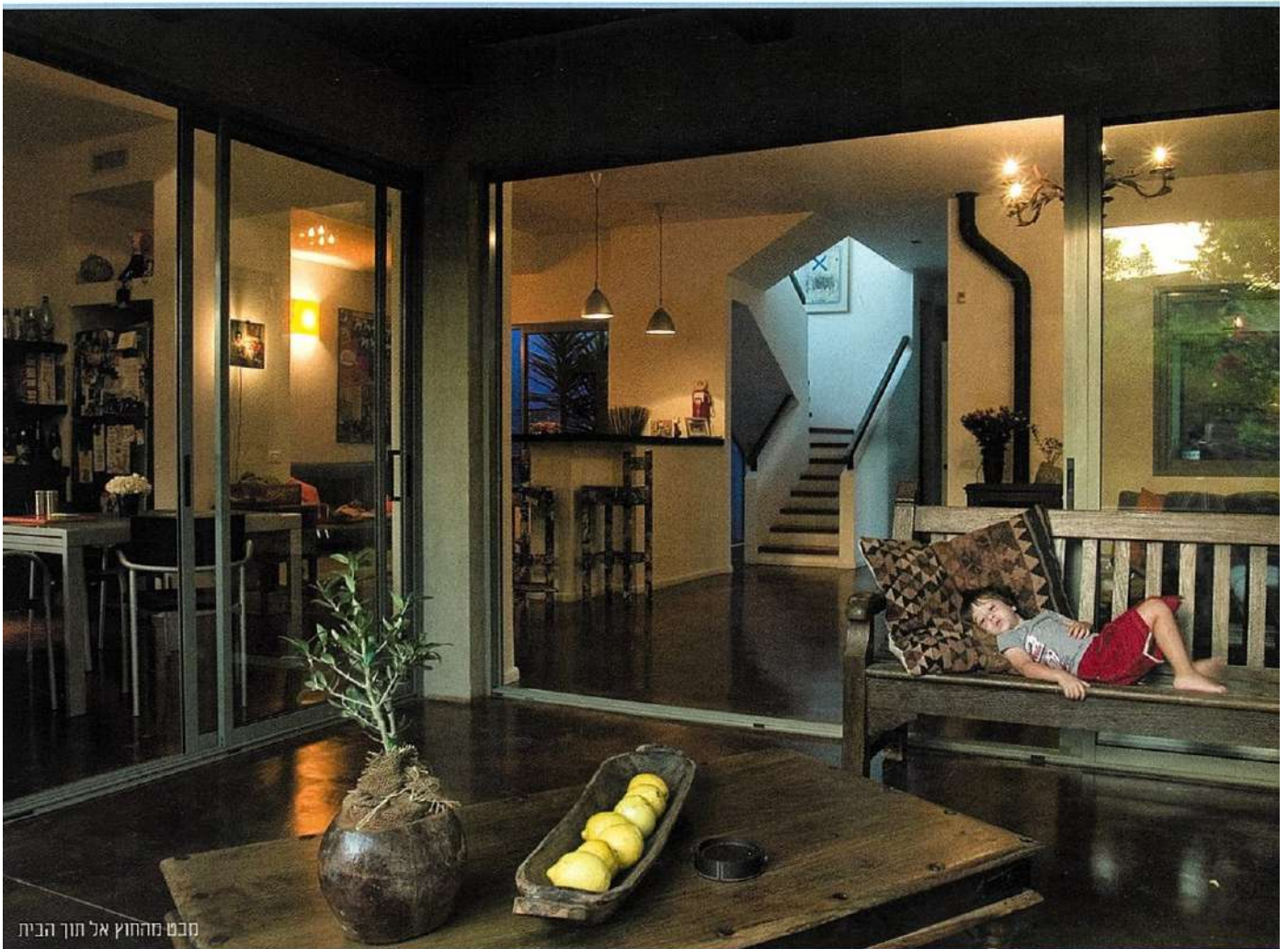


פרט תאורה על גבי עמוד



חדר שינה השפעת העיצוב היפני

מהמבט על חזית הבית מכיוון הגן נחשפים היטב את שני המפלסים שתוכננו כתוצאה מהפרשי גובה גדולים במגרש, כמו גם מהרצון לשמר את עצי הפרי הגדלים במגרש מזה שנים רבות. כאשר עולים לחדר שינה הורים בקומה השנייה, מתגלה ארון מעץ מלא בעל ידיות מוארכות, שתוכנן אף הוא על ידי האדריכלית עם התייחסות להשפעות עיצוביות יפניות. המיטה והשידות בנויות מבטון צבוע בצבע שמן לבן, היוצר ניגוד לרצפת העץ הכהה מעץ טיק. חדר הילדים - הצבוע בתכלת ומתאפיין בצבעוניות עליזה - מכיל מיטות MDF מצופות ב בד ויניל צבעוני. בין המיטות מוקם ספסל מגירות המאפשר הקראת סיפור משותף לשני הילדים שבחדר זה. ■



מבט מהחוף אל תוך הבית