

ESKİ VE YENİNİN ARAYÜZÜNDE

Yeni yaşam kurgusu ile hayata döndürülen Tel Aviv'deki iki katlı şehir evi, tasarlanan iç avlu etrafında yaratılan aydınlık yaşam alanlarında eskinin izlerini yalın ve modern dokularla birleştiriyor:

Hazırlayan JULEN TUNÇ Fotoğraf AMİT GERON

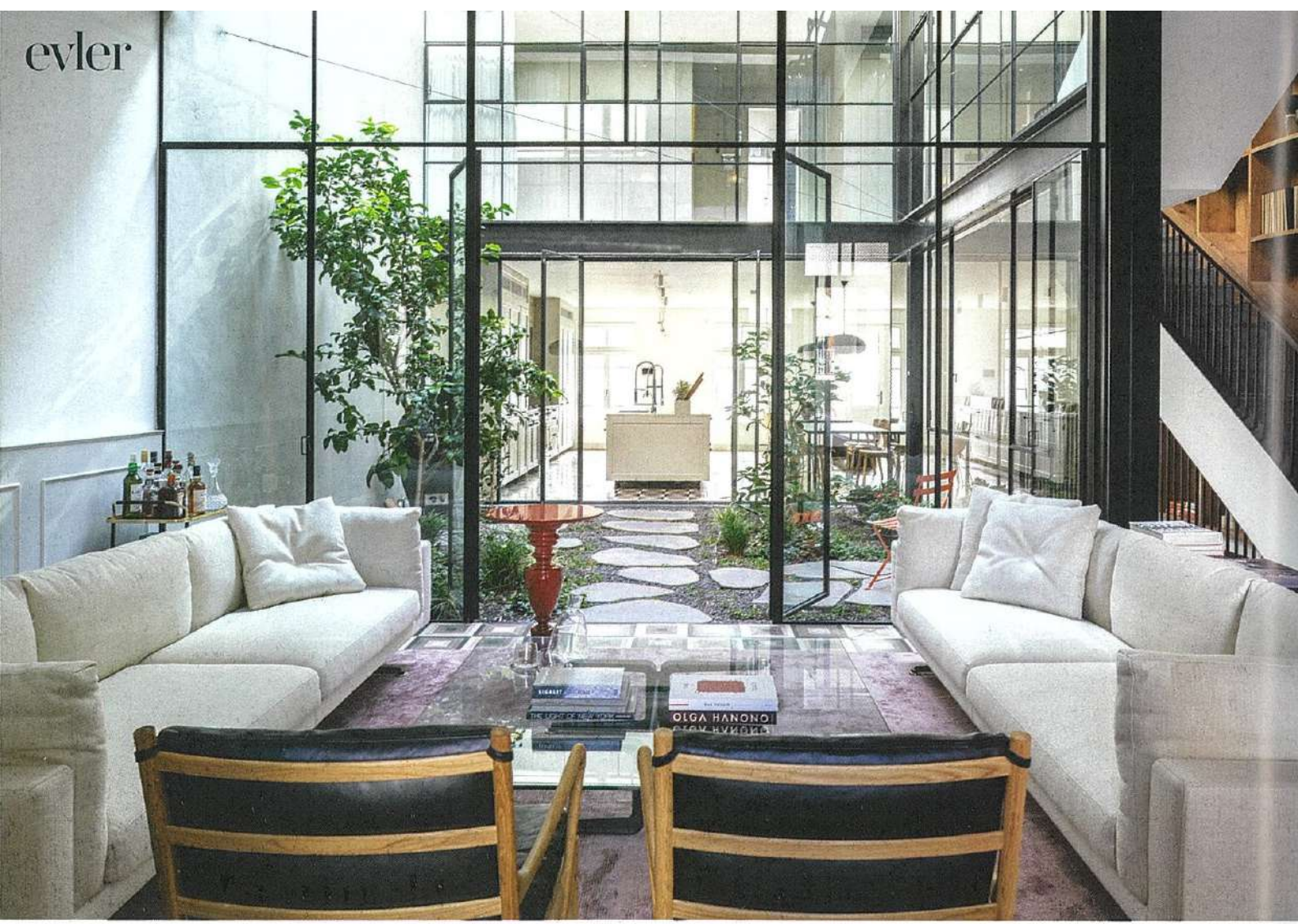
Evdeki mobilya, aksesuar ve tekstil seçimleri MDF Italia, Porro, Artek, Carl Hansen & Søn, Zanotta, Living Divani, Engelbrechts, Kartell, Knindustrie, Fritz Hansen, Carl Hansen, Miiuu ve More markalarından yana olmuş.



Dana Oberson Architects tarafından tasarlanan iç avlulu ev, Neve Tzedek'in dar sokaklarından birine cephe veriyor. Tel Aviv'in en eski mahallelerinden biri olan ve günümüzde sanatla iç içe bir karaktere bürünen bölgede, farklı tarzlardaki mimari yapıları görmek mümkün. 1920'lerden kalan iki katlı orijinal yapı, Tel Aviv'in kentsel dönüşüm ve koruma planında korunması gereken yapılar arasında yer aldığından proje içerisindeki yapısal değişiklikler eski ve yeni arasındaki denge gözetilerek yapılmış. Yeni eklenen hacimlerin mevcut yapıya entegre edildiği noktada bir iç avlu yaratılmış. Mimari projede Dana Oberson ve Oded Livyatan'ın yanı sıra Dana Keshet, Noa Rumpler, Tali Yeger Rockah'dan oluşan tasarım ekibi ve mimari koruma detaylarında Merav Galan'ın imzası var. Uzun yıllar terk edilmiş halde duran ev, kapı ve pencere çerçevelerindeki detayları ve döşemelerindeki özgünlüğü saklamayı başarmış. Orijinal cephe simetrisi ve açıklıkların ritmi korunarak yenilenen ev, arka cephede eklektik bir stilde uyarlanmış. Dana Oberson Architects'in Akdeniz coğrafyasından ilham alan modern ve bütünsel tasarım anlayışı, farklı malzemelerin güçlü detaylarla beklenmedik şekillerde birleştiği temiz hatlar ortaya çıkarmış. Birinci katta



Birinci kat zemininde kullanılan karonun tonlarının ve geometrisinin tasarımını Neve Tzedek'te çokça görülen beton zemin kaplamalarının çağdaş bir yorumu olarak tanımlıyor Dana Oberson. Evin ana girişindeki konsol üzerine asılan fotoğraf, tarihe ve evin o günlerine bir saygı duruşu niteliğinde. Kapıdan içeri adım atar atmaz sizi eski ve yeni arasındaki bir sürekliliğe dâhil ediyor.



Vintage görünümlü ankastré fırın, ocak ve davlumbaz, Dornbracht marka batarya ile tamamlanmış.



Açık tonların siyah detaylarla bütünlendiği dekorasyonda merdiven boyunca uzanan meşe kitaplık, ahşap sandalye ve koltuklar öne çıkıyor. Aydınlatmalarda Fritz Hansen, LEDS C4, DCW Editions, Viabizzuno, Karman Italia, EgoLuce ve Fabbian tasarımları kullanılmış.



Yatak odalarında da açık ve doğal tonların hâkimiyeti korunarak evin aydınlık ve sakin karakteri siyah detayların güçlü dokunuşu ile birlikte devam ettirilmiş.

yer alan geniş mutfak ve oturma odası, orta avlunun etrafında kurgulanmış. Yatak odaları üst katta konumlandırılmış. Çatıda ise hem iç avluya hem de Neve Tzedek'e ve denize bakan bir okuma ve oyun odası tasarlanarak çocuklar için gizli bir köşe düşünülmüş. Evin genel mekânsal akışı sizi her seferinde avlu ile birleştiriyor. Hava karardığında odalardan taşan ışık avluyu aydınlatıyor. "Açık avlu, evin ortasında yeşile boyanmış, yeşil ile harmanlanmış bir ışık gibi. Evdeki tüm yaşamın etrafında döndüğü bir bağlayıcı. Üst katta bile onunla yüzleşiyorsunuz. Kuşkusuz burası evin atan kalbi. İki cepheli ve genişliği sadece yedi metre olan bir evde aydınlık ve havadar bir atmosfer yaratmak istediğimizde orta avlunun önemi daha da ortaya çıkıyor" diyerek özetliyor projedeki avlu kararlarını Dana Oberson. Siyah çelik çerçevelerle çevrelenen avluda meyve ağaçları ve basamak taşlarının olduğu yalın bir peyzaj uygulamasına gidilmiş. Evin arka girişi geniş bir adanın tasarlandığı mutfaka açılıyor. Adanın paraleline ise avluya bakan bir yemek alanı eklenmiş. Bej ve açık pembe tonlarında geometrik çizgilere sahip yer karoları evin orijinal döşemesinin ve döneminin ruhunu yansıtacak şekilde mimari stüdyo tarafından özel olarak tasarlanmış. Oturma odası ve mutfakta kullanılan mobilyaların ahşap detaylarında tarihi referanslar korunmuş. Yalın renk seçimleri ve formlar sade ve samimi bir bütünlük yakalıyor. Evin orijinal korkuluğundan ilham alınarak üst kattaki yatak odalarına çıkan korkuluk detaylı siyah terrazzo bir merdiven eklenmiş. Duvar ise bütünüyle zemin kattan çatıya uzanan bir kitaplığa çevrilmiş. "Kitapların, sanat eserlerinin, el işlerinin ve aile fotoğraflarının yanından aşağı inmek ve yukarı çıkmak, merdiveni anlamlı bir mekâna dönüştürüyor. Tasarım sürecinde aile üyelerinin mutfaka inerken merdivende durup raftan bir yemek kitabı aldığını ya da günün sonunda yukarı çıkarken eski fotoğraflara bakıp anılarının tadını çıkardığını hayal ettik" diyor Oberson. Ev sahiplerinin yaşam kurgularına yönelik bütünsel bir tasarım anlayışı güden ekip, tarihi yapıdaki tüm tasarım ve uygulama süreçlerinde gereksiz eklemelerden uzak, yalın ve güçlü bir dönüşüm yaratmayı başarmış.



Banyodaki klozet Duravit, bataryalar Hansgrohe marka.



Çatı katında tasarlanan oyun odasında çekmeceli sedir ve kitaplık ile konforlu bir okuma köşesi yaratılmış.